

Dell Vostro 15 – 3546

Brugerhåndbog

Forordningsmodel: P45F
Forordningstype: P45F001



Bemærk, forsigtig og advarsel

-  **BEMÆRK:** BEMÆRK! angiver vigtige oplysninger om, hvordan du bruger computeren optimalt.
-  **FORSIGTIG:** FORSIGTIG angiver enten en mulig beskadigelse af hardware eller tab af data og oplyser dig om, hvordan du kan undgå dette problem.
-  **ADVARSEL:** ADVARSEL! angiver risiko for tingskade, personskade eller død.

Copyright © 2015 Dell Inc. Alle rettigheder forbeholdes. Dette produkt er beskyttet af amerikansk og international copyright og lovgivning om immateriel ejendom. Dell™ og Dell-logoet er varemærker tilhørende Dell Inc. i Amerikas Forenede Stater og/eller andre jurisdiktioner. Alle andre mærker og navne nævnt heri, kan være varemærker for deres respektive firmaer.

2015 - 03

rev. A02

Indholdsfortegnelse

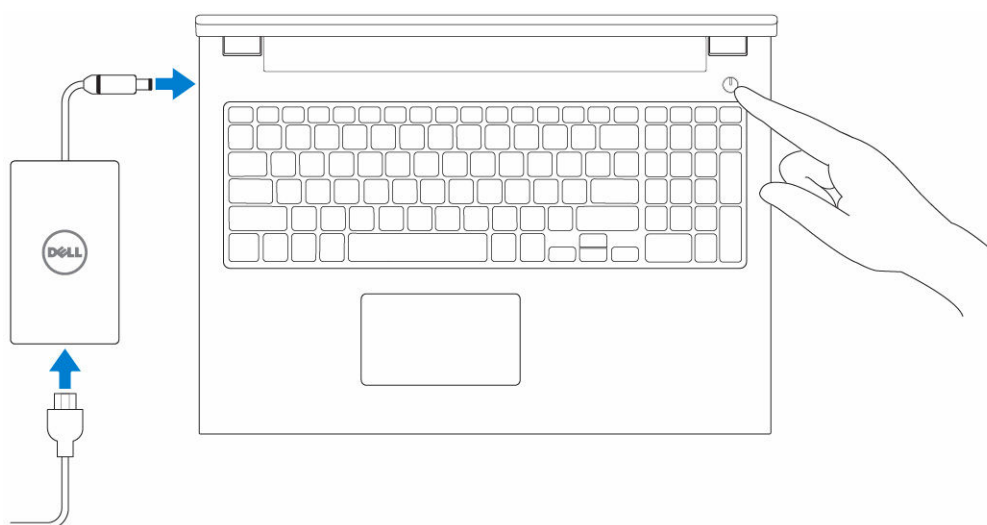
1 Sådan arbejder du med computeren.....	5
Sådan tilsluttes strømadapteren.....	5
Systemoversigt.....	6
Set forfra og bagfra	6
Før du udfører arbejde på computerens indvendige dele.....	7
Anbefalet værktøj.....	8
Sådan slukker du computeren.....	8
Efter du har udført arbejde på computerens indvendige dele.....	9
2 Sådan fjernes og installeres komponenter.....	10
Sådan fjernes batteriet.....	10
Sådan installeres batteriet.....	11
Sådan fjernes det optiske drev.....	11
Sådan installeres det optiske drev.....	11
Sådan fjernes adgangspanelet.....	11
Sådan installeres adgangspanelet.....	12
Sådan fjernes harddisken.....	12
Sådan installeres harddisken.....	13
Sådan fjernes hukommelsesmodulet.....	13
Sådan installeres hukommelsesmodulet.....	14
Sådan fjernes WLAN-kortet.....	14
Sådan installeres WLAN-kortet.....	15
Sådan fjernes tastaturet.....	15
Sådan installeres tastaturet.....	16
Sådan fjernes håndledsstøtten.....	18
Sådan installeres håndledsstøtten.....	19
Fjernelse af batteristykket.....	20
Installation af batteristykket.....	20
Sådan fjernes møntcellebatteriet.....	21
Sådan installeres møntcellebatteriet.....	21
Sådan fjernes det optiske drevs stik.....	22
Sådan installeres det optiske drevs stik.....	22
Sådan fjernes Input/Output (I/O)-kortet.....	23
Sådan installeres I/O-kortet (Input/Output-kortet).....	24
Sådan fjernes højttalerne.....	24
Sådan installeres højttalerne.....	25
Sådan fjernes systemkortet.....	25
Sådan installeres systemkortet.....	27

Sådan fjernes skærmmodul	27
Sådan installeres skærmmodul	30
Sådan fjernes kameraet	30
Sådan installeres kameraet	31
Sådan fjernes kølelegemet	32
Sådan installeres kølelegememodul	32
Sådan fjernes strømstikket	33
Sådan installeres strømstikket	33
3 System Setup (Systeminstallation)	35
Startrækkefølge	35
Navigationstaster	35
Indstillinger i System Setup (Systeminstallationsmenuen)	36
Sådan opdateres BIOS'en	40
System and Setup Password (System- og installationsadgangskode)	41
Sådan tildeles Systemadgangskode og installationsadgangskode	41
Sådan slettes eller ændres en eksisterende System- og/eller installationsadgangskode	42
4 Diagnosticering	43
ePSA (Enhanced Pre-Boot System Assessment)-diagnosticering	43
Statusindikatorer for enhed	44
Strømstatusindikator	44
5 Specifikationer	45
Specifikationer	45
6 Kontakt Dell	50
Kontakt Dell	50

Sådan arbejder du med computeren

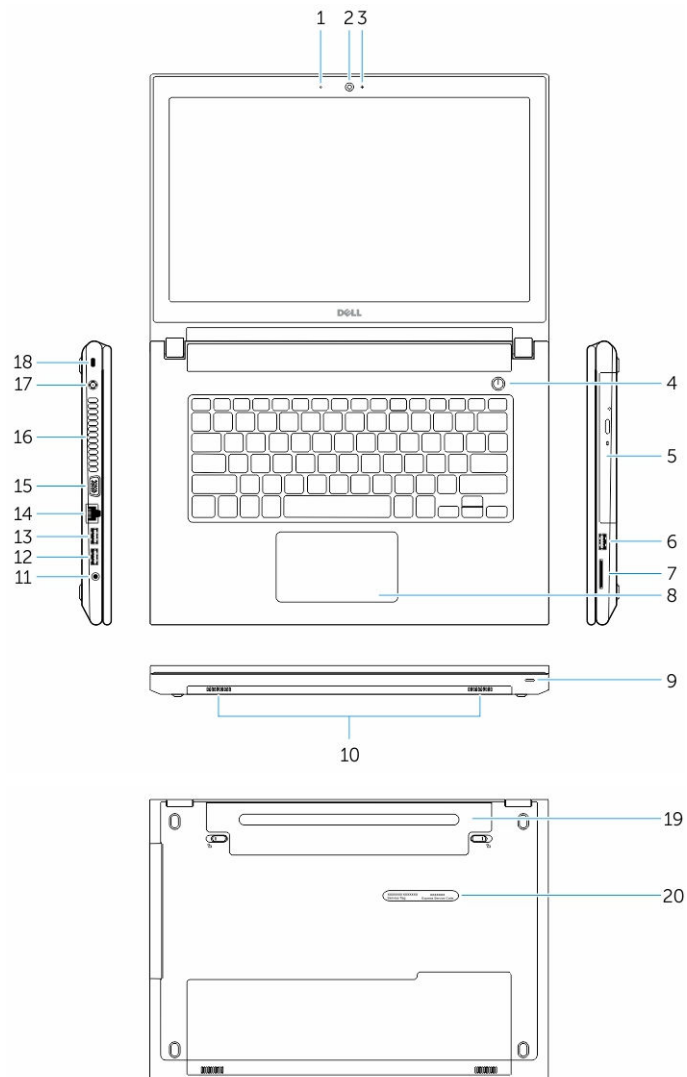
Sådan tilsluttes strømadapteren

Tilslut strømadapteren og tænd for din computer.



Systemoversigt

Set forfra og bagfra




- | | |
|-------------------------------------|-------------------|
| 1. mikrofon | 2. kamera |
| 3. statusindikator for kamera | 4. tænd/sluk-knap |
| 5. optisk drev | 6. USB 2.0-stik |
| 7. hukommelseskortlæser | 8. berøringsplade |
| 9. strøm- og batteristatusindikator | 10. højttalere |
| 11. lydстик | 12. USB 3.0-stik |

- | | |
|------------------|--------------------------------|
| 13. USB 2.0-stik | 14. netværksstik |
| 15. VGA-stik | 16. ventilationshuller |
| 17. strømstik | 18. åbning til sikkerhedskabel |
| 19. batteri | 20. servicemærke |


Før du udfører arbejde på computerens indvendige dele


Følg nedenstående sikkerhedsretningslinjer for at beskytte computeren mod potentielle skader og af hensyn til din egen sikkerhed. Hvis intet andet er angivet bygger hver fremgangsmåde i dette dokument på følgende forudsætninger:


- Du har læst sikkerhedsoplysningerne, som fulgte med computeren.
- En komponent kan genmonteres eller – hvis købt separat – installeres ved at udføre fjernelsesproceduren i omvendt rækkefølge.


 **ADVARSEL:** Frakobl alle strømkilder inden du tager computerdækslet eller paneler af. Når du er færdig med at arbejde i computeren, genplacer alle dæksler, paneler og skruer, inden du tilslutter strømkilden.


 **ADVARSEL:** Før du udfører arbejde på computerens indvendige dele, skal du læse de sikkerhedsoplysninger, der fulgte med computeren. Du kan finde yderligere oplysninger om best practices for sikkerhed på webstedet Regulatory Compliance på www.dell.com/regulatory_compliance

 **FORSIGTIG:** Mange reparationer kan kun udføres af en certificeret servicetekniker. Du bør kun udføre fejlfinding og enkle reparationer, hvis de er godkendt i produktokumentationen eller som er anvist af vores online- eller telefonbaserede service- og supportteam. Skader, der skyldes servicering, der ikke er godkendt af Dell, dækkes ikke af garantien. Læs og følg sikkerhedsinstruktionerne, der blev leveret sammen med produktet.

 **FORSIGTIG:** For at undgå elektrostatisk afladning bør du jorde dig selv ved hjælp af en jordingsrem eller ved jævnlige at røre ved en umalet metaloverflade (f.eks. et stik på computerens bagside).

 **FORSIGTIG:** Komponenter og kort skal behandles forsigtigt. Rør ikke ved kortenes komponenter eller kontaktområder. Hold et kort i kanterne eller i dets metalbeslag. Hold en komponent som f.eks. en processor ved dens kanter og ikke ved dens ben.

 **FORSIGTIG:** Når du frakobler et kabel, skal du tage fat i dets stik eller dets trækflig og ikke i selve kablet. Nogle kabler har stik med låsetappe. Hvis du frakobler et sådant kabel, bør du trykke på låsetappene, før du frakobler kablet. Når du trækker stik fra hinanden, skal du sikre at de flugter for at undgå at bøje stikkets ben. Du bør også sikre dig, at begge stik sidder rigtigt og flugter med hinanden, inden du sætter et kabel i.


 **BEMÆRK:** Computerens og visse komponenters farve kan afvige fra, hvad der vist i dette dokument.

Inden du udfører arbejde på computerens indvendige dele, skal du benytte følgende fremgangsmåde for at forebygge skader på computeren.


1. Sørg for, at arbejdsoverfladen er jævn og ren for at forhindre, at computerdækslet bliver ridset.
2. Sluk for din computer (se, Sådan slukkes computeren).
3. Hvis computeren er tilsluttet til en dockingenhed, skal du tage den ud af enheden.


 **FORSIGTIG: Frakobl, for at frakoble et netværkskabel, først kablet fra computeren, og frakobl det derefter fra netværksenheden.**

4. Frakobl alle netværkskabler fra computeren.
5. Tag stikkene til computeren og alle tilsluttede enheder ud af stikkontakterne.
6. Luk skærmen og vend computeren om på et fladt arbejdsunderlag.

 **BEMÆRK:** For at undgå at beskadige bundkortet skal du fjerne det primære batteri, inden du servicerer computeren.

7. Fjern det primære batteri.
8. Vend computeren om igen.
9. Åbn skærmen.
10. Tryk på tænd/sluk-knappen for at jorde bundkortet.

 **FORSIGTIG: For at sikre dig imod elektriske stød skal du altid tage computeren ud af stikkontakten, før du åbner skærmen.**

 **FORSIGTIG: Inden du rører ved noget inde i computeren, skal du jorde dig selv ved at røre en umalet metaloverflade som f.eks. metallet på bagsiden af computeren. Fjern statisk elektricitet, som kan beskadige de interne komponenter, ved røre ved en umalet overflade løbende under arbejdet.**


11. Fjern alle installerede ExpressCards eller chipkort fra deres stik.



Anbefalet værktøj



Procedurerne i dette dokument kræver eventuelt følgende værktøj:

- Lille, almindelig skruetrækker
- Nr. 0 stjerneskrue-trækker
- Nr. 1 stjerneskrue-trækker
- En lille plastiksyl

Sådan slukker du computeren

 **FORSIGTIG: For at undgå datatab bør du gemme og lukke alle åbne filer og lukke alle åbne programmer, inden du slukker computeren.**

1. Sådan lukker du operativsystemet:
 - I Windows 8.1:
 - Sådan anvendes en berøringsaktiveret enhed:
 - a. Stryg ind fra skærmens højre kant, åbner menuen Amuletter og vælg **Indstillinger**.
 - b. Vælg  og vælg derefter **Luk computeren**.
 - eller
 - * På startskærmen, berør  og vælg derefter **Luk computeren**.

- Sådan anvendes en mus:
 - a. Peg på skærmens øverste hjørne og klik på **Indstillinger**.
 - b. Klik på  og vælg **Luk computeren**.
- eller
- * På startskærmen, klik på  og vælg derefter **Luk computeren**.

- I Windows 7:

1. Klik på **Start** .
2. Klik på **Luk computeren**.

eller

1. Klik på **Start** .
2. Klik på pilen i nederste højre hjørne i **Start**menuen som vist nedenfor, og klik derefter på **Luk**




computeren.

2. Sørg for, at computeren og alle tilsluttede enheder er slukket. Hvis computeren og de tilsluttede enheder ikke blev slukket automatisk, da du lukkede operativsystemet, skal du trykke på tænd/sluk-knappen i 6 sekunder for at slukke dem.

Efter du har udført arbejde på computerens indvendige dele

Når du har udført udskiftningsprocedurer, skal du sørge for at tilslutte eksterne enheder, kort, kabler osv., før du tænder computeren.

 **FORSIGTIG: For at undgå beskadigelse af computeren, må du kun bruge det batteri, der er beregnet til denne specifikke Dell-computer. Anvend ikke batterier beregnet til andre Dell-computere.**

1. Tilslut alle eksterne enheder så som en portreplikator eller mediebase og genmonter alle kort, fx ExpressCard.
2. Tilslut telefon- eller netværkskabler til computeren.

 **FORSIGTIG: For at tilslutte et netværkskabel skal du først sætte det i netværksenheden og derefter sætte det i computeren.**

3. Genmonter batteriet.
4. Tilslut computeren og alle tilsluttede enheder til deres stikkontakter.
5. Tænd computeren

Sådan fjernes og installeres komponenter

Dette afsnit har detaljerede oplysninger om, hvordan computerens komponenter fjernes eller installeres.

Sådan fjernes batteriet

1. Følg procedurerne i [Før du udfører arbejde på computerens indvendige dele](#).
2. Udfør følgende trin som vist på illustrationen:
 - a. Skyd låsene udad [1].
 - b. Frigør batteriet [2].



3. Løft batteriet for at fjerne det fra computeren.

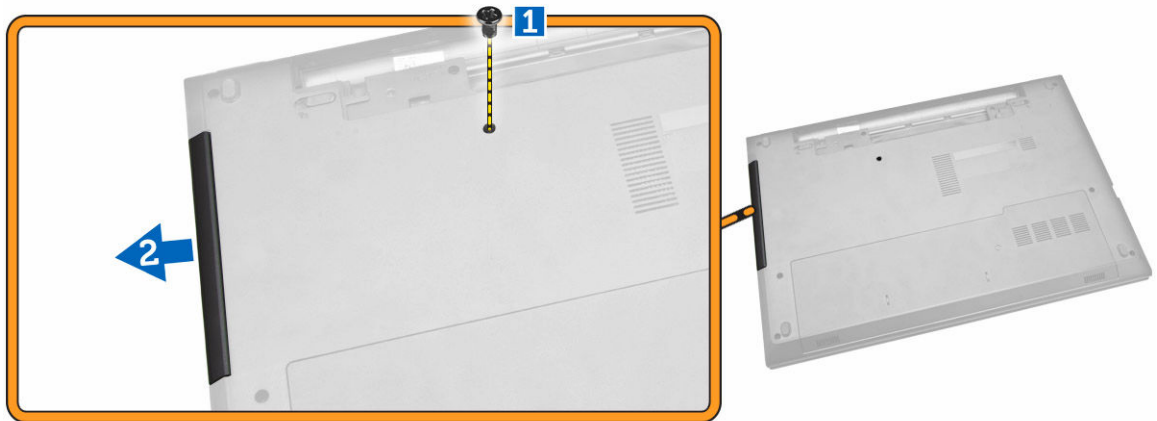


Sådan installeres batteriet

1. Indsæt batteriet i dets slot og tryk for at låse det på plads.
2. Følg procedurerne i [Efter du har udført arbejde på computerens indvendige dele](#).

Sådan fjernes det optiske drev

1. Følg procedurerne i [Før du udfører arbejde på computerens indvendige dele](#)
2. Fjern [batteriet](#).
3. Udfør følgende trin som vist på illustrationen:
 - a. Fjern skruen, der fastgør det optiske drev [1].
 - b. Træk det optiske drev ud af computeren [2].



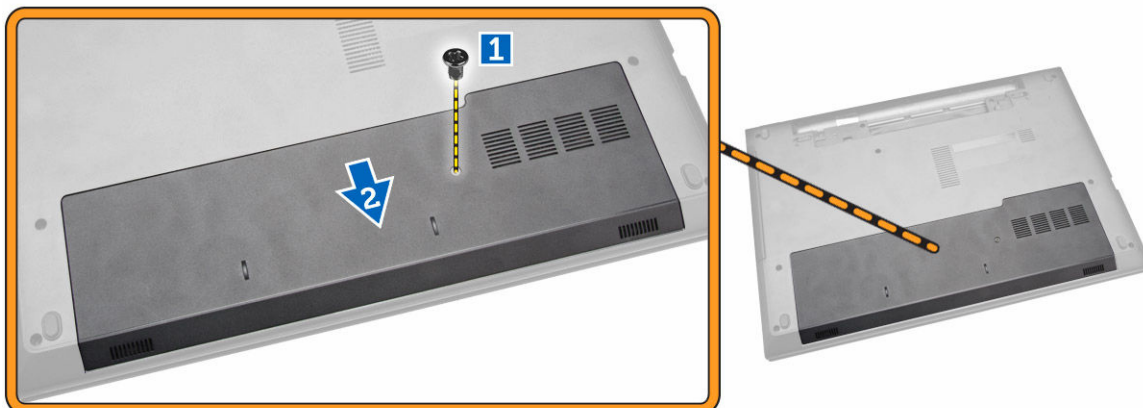
Sådan installeres det optiske drev

1. Skub det optiske drev ind i computeren.
2. Spænd skruen for at fastgøre det optiske drev.
3. Installer [batteriet](#).
4. Følg procedurerne i [Efter du har udført arbejde på computerens indvendige dele](#).

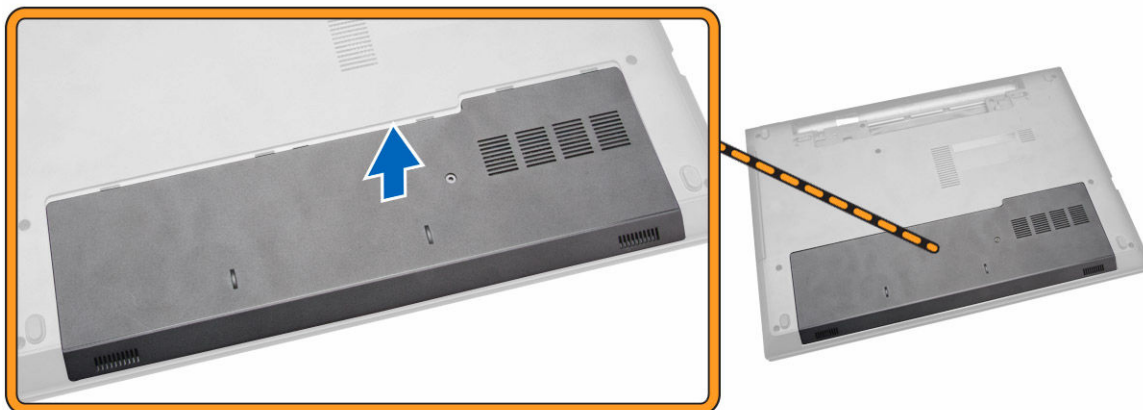
Sådan fjernes adgangspanelet

1. Følg procedurerne i [Før du udfører arbejde på computerens indvendige dele](#).
2. Fjern [batteriet](#).
3. Udfør følgende trin som vist på illustrationen:

- a. Løsn skruen, der fastgør adgangspanelet til computeren [1].
- b. Træk adgangspanelet ud af computeren [2].



4. Løft adgangspanelet op fra computeren.



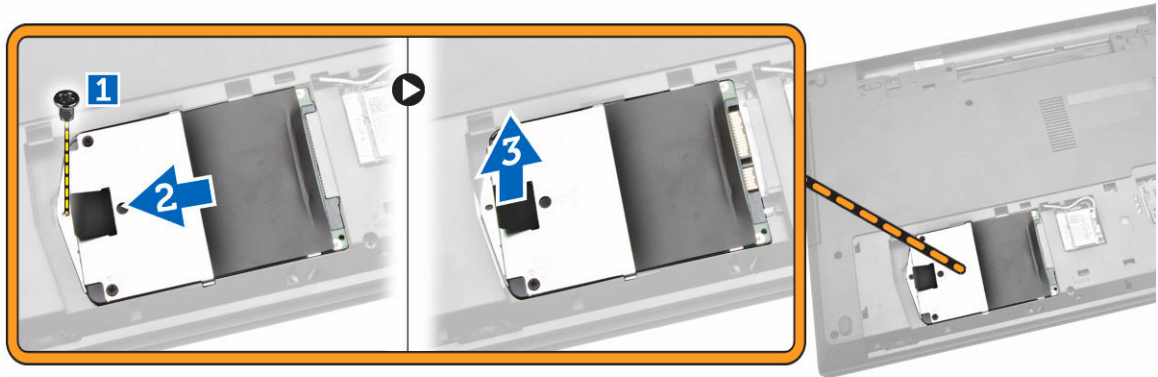
Sådan installeres adgangspanelet

1. Indsæt adgangspanelet i chassiset.
2. Spænd skruen for at fastgøre adgangspanelet til chassiset.
3. Installer [batteri](#).
4. Følg procedurerne i [Efter du har udført arbejde på computerens indvendige dele](#).

Sådan fjernes harddisken

1. Følg procedurerne i [Før du udfører arbejde på computerens indvendige dele](#).
2. Fjern [batteriet](#).

3. Fjern [adgangspanelet](#).
4. Udfør følgende trin som vist på illustrationen:
 - a. Fjern skruen, der fastgør harddisken til computeren [1].
 - b. Træk harddisken ud af computeren [2].
 - c. Løft harddisken op fra computeren [3].

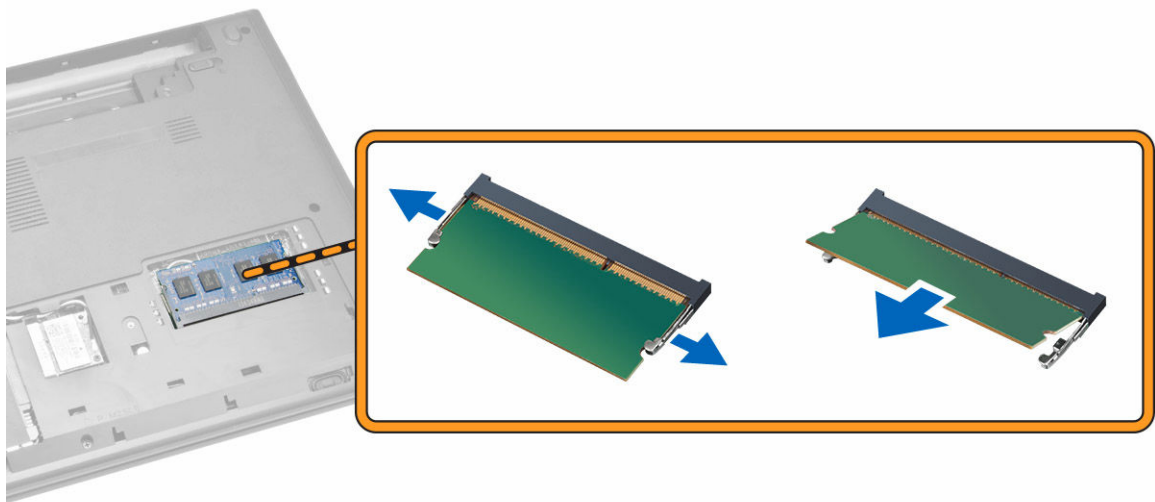


Sådan installeres harddisken

1. Skub harddisken ind i dens stik.
2. Spænd skruen for at fastgøre den til chassiset.
3. Installer:
 - a. [adgangspanel](#)
 - b. [batteri](#)
4. Følg procedurerne i [Efter du har udført arbejde på computerens indvendige dele](#).

Sådan fjernes hukommelsesmodulet

1. Følg procedurerne i [Før du udfører arbejde på computerens indvendige dele](#).
2. Fjern:
 - a. [batteri](#)
 - b. [adgangspanel](#)
3. Lirk fastgørelsesklemmerne væk fra hukommelsesmodulet, indtil det springer op.
4. Fjern hukommelsesmodulet fra dets sokkel på systemkortet.

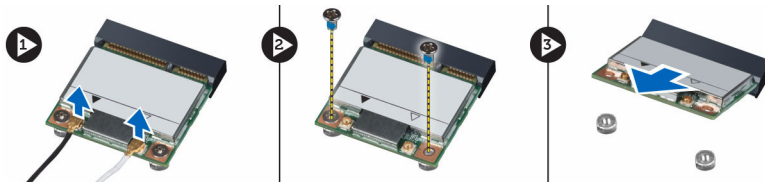


Sådan installeres hukommelsesmodulet

1. Indsæt hukommelsesmodulet i soklen og tryk for at låse fastgørelsesklemmerne.
2. Installer [adgangspanelet](#).
3. Installer [batteriet](#).
4. Følg procedurerne i [Efter du har udført arbejde på computerens indvendige dele](#).

Sådan fjernes WLAN-kortet

1. Følg procedurerne i [Før du udfører arbejde på computerens indvendige dele](#).
2. Fjern [adgangspanelet](#).
3. Udfør følgende trin for at fjerne WLAN-kortet:
 - a. Frakobl WLAN-kablerne fra deres stik [1].
 - b. Fjern skrueerne der fastgør WLAN-kortet til computeren [2].
 - c. Træk WLAN-kortet ud og fjern det fra computeren [3].



Sådan installeres WLAN-kortet

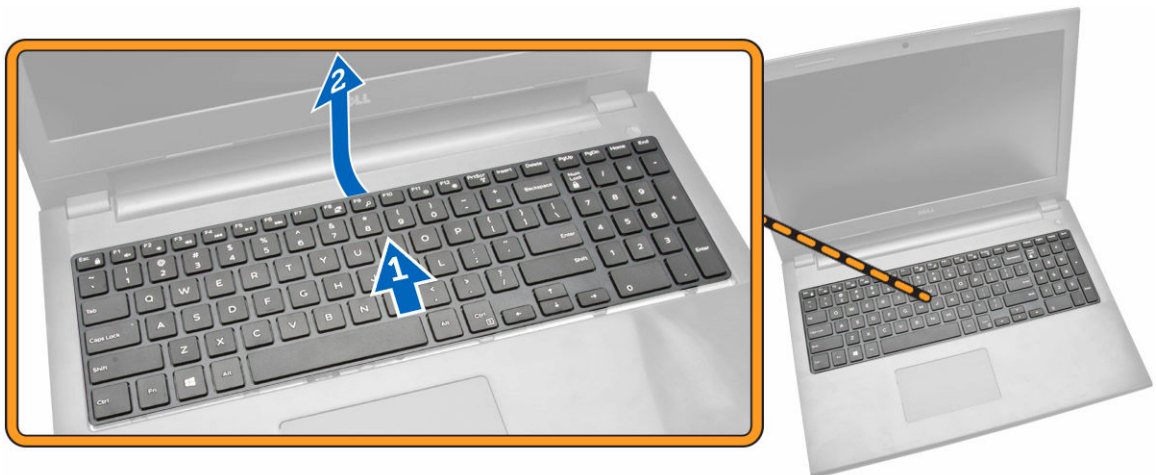
1. Indsæt WLAN-kortet i dets slot i computeren.
2. Tilslut WLAN-kablerne til deres stik på WLAN-kortet.
3. Spænd skruen, der fastgør WLAN-kortet til computeren.
4. Installer [adgangspanelet](#).
5. Følg procedurerne i [Efter du har udført arbejde på computerens indvendige dele](#).

Sådan fjernes tastaturet

1. Følg procedurerne i [Før du udfører arbejde på computerens indvendige dele](#).
2. Frigør tastaturet ved at trykke tappene med en pen.



3. Udfør følgende trin som vist på illustrationen:
 - a. Kobl tastaturets kabel fra computeren [1].
 - b. Vend tastaturet for at få adgang til kablet under det [2].



4. Udfør følgende trin som vist på illustrationen:
- Løft låsetappen og frakobl kablet fra låsetappen [1].
 - Frakobl tastaturkablet fra computeren [2].



Sådan installeres tastaturet

- Tilslut batterikablet til stikket på systemkortet.
- Vend tastaturet om efter tilslutning af tastaturkablet.
- Skub tastaturet ind i fastholdelsesåbningerne.
- Tryk på den øverste kant for at låse tastaturet på plads.
- Installer [batteriet](#).
- Følg procedurerne i [Efter du har udført arbejde på computerens indvendige dele](#).

Hvis et nyt tastatur skal monteres, udfør følgende trin for montering af tastaturet.

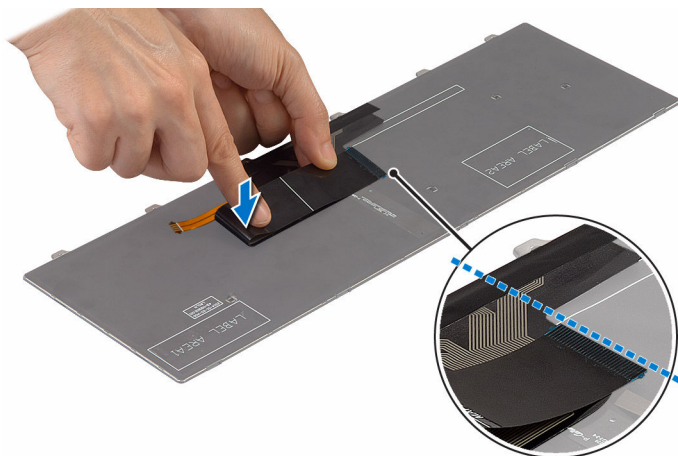
**BEMÆRK:**

Når et nyt tastatur fremsendes til en udskiftning, er **tastaturkablerne ikke foldet**. Følg vejledningen herunder for at **folde kablerne korrekt**:

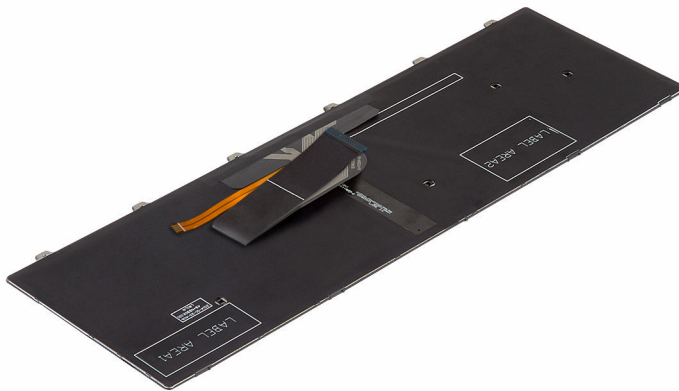
1. Placer tastaturet på en flad ren overflade.
2. Løft tastaturkablet og fold kablet til tastaturbaggrundslyset ved dets foldelinje.



3. Fold tastaturkablet efter justeringslinjen.

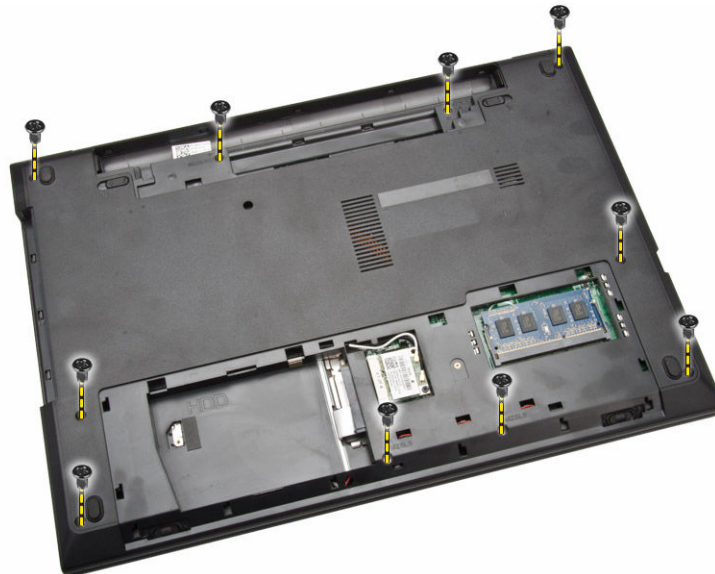


4. Når det er gjort, skal folderne se ud som vist herunder.

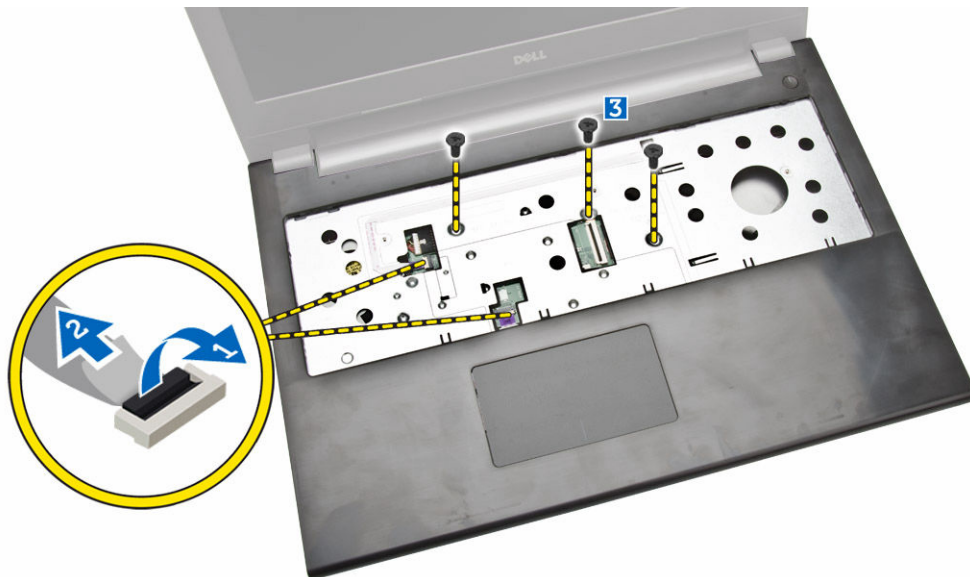


Sådan fjernes håndledsstøtten

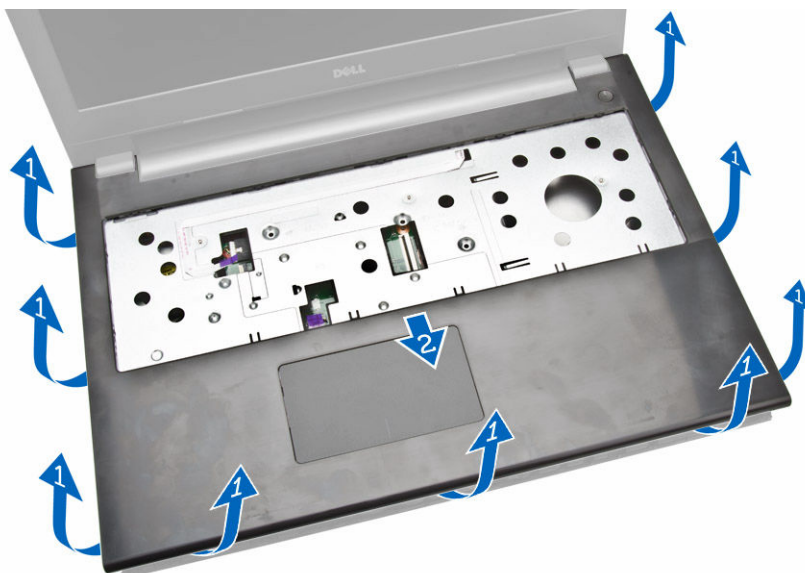
1. Følg procedurerne i [Før du udfører arbejde på computerens indvendige dele](#).
2. Fjern [batteriet](#).
3. Fjern [adgangspanelet](#).
4. Fjern [tastaturet](#).
5. Vend computeren om og fjern skruerne i bunden af computeren. Løsn herefter tappene der fastgør bunddækslet.



6. Udfør følgende trin som vist på illustrationen:
 - a. Vend computeren om og frakobl berøringspladen og strømkablerne ved at trykke på låsetappen [1].
 - b. Løft berøringspladen og strømkablerne fra låsetappen [2].
 - c. Fjern skruerne, fra hulrummet i tastaturet [3].



7. Udfør følgende trin som vist på illustrationen:
- a. Lirk forsigtigt håndfladestøtten op fra computeren [1].
 - b. Træk håndfladestøtten væk fra computeren [2].



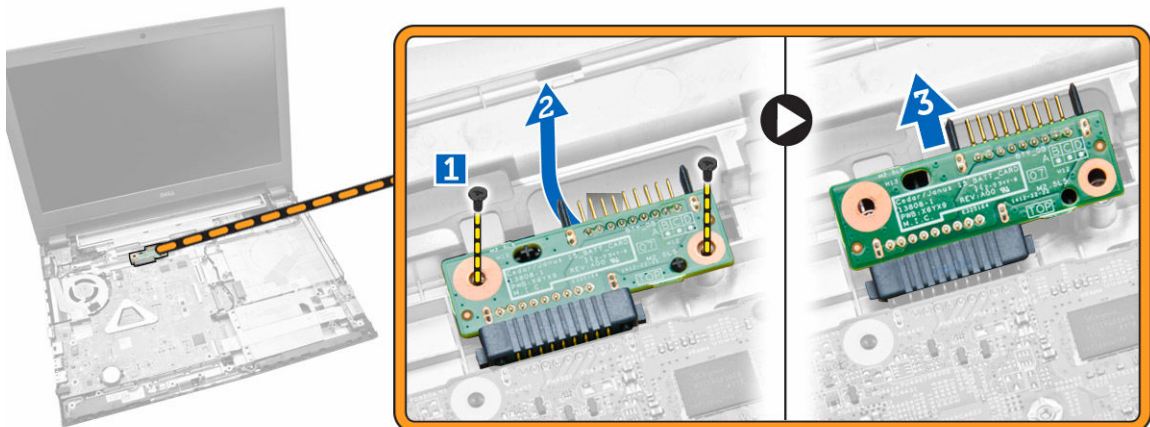
Sådan installeres håndledsstøtten

1. Placer håndfladestøtten på chassiset og tryk på udskæringerne indtil den klikker på plads.
2. Tilslut berøringspladen og strømkablerne til systemkortet.
3. Spænd skruerne for at fastgøre systemkortet.
4. Vend computeren om, og genmonter skruerne i computerbunden.
5. Installer:

- a. [tastatur](#)
 - b. [hukommelsesmodul](#)
 - c. [harddisk](#)
 - d. [WLAN-kort](#)
 - e. [adgangspanel](#)
 - f. [optisk diskdrev](#)
 - g. [batteri](#)
6. Følg procedurerne i [Efter du har udført arbejde på computerens indvendige dele.](#)

Fjernelse af batteristicket

1. Følg procedurerne i [Før du udfører arbejde på computerens indvendige dele.](#)
2. Fjern:
 - a. [Batteri](#)
 - b. [optisk diskdrev](#)
 - c. [adgangspanel](#)
 - d. [harddisk](#)
 - e. [hukommelsesmodul](#)
 - f. [tastatur](#)
 - g. [håndfladestøtte](#)
3. Udfør følgende trin som vist på illustrationen:
 - a. Fjern skruerne, der fastgør batteristicket til computeren [1].
 - b. Løft batterietsticket delvist til en vinkel på 45 grader [2].
 - c. Fjern batteristicket fra computeren [3].



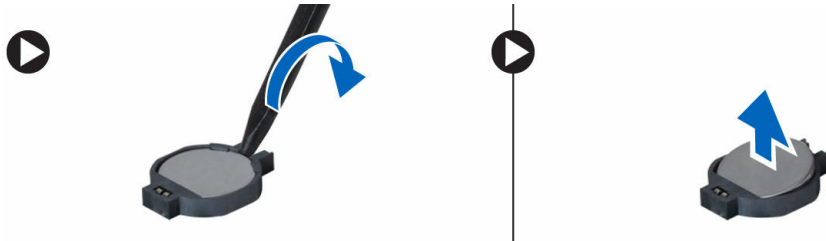
Installation af batteristicket

1. Spænd skruerne der fastgør batteristicket til computeren.
2. Installer:
 - a. [håndfladestøtte](#)

- b. [tastatur](#)
 - c. [hukommelsesmodul](#)
 - d. [harddisk](#)
 - e. [WLAN-kort](#)
 - f. [adgangspanel](#)
 - g. [optisk diskdrev](#)
 - h. [batteri](#)
3. Følg procedurerne i [Efter du har udført arbejde på computerens indvendige dele](#).

Sådan fjernes møntcellebatteriet

1. Følg procedurerne i [Før du udfører arbejde på computerens indvendige dele](#).
2. Fjern:
 - a. [Batteri](#)
 - b. [optisk diskdrev](#)
 - c. [adgangspanel](#)
 - d. [harddisk](#)
 - e. [hukommelsesmodul](#)
 - f. [tastatur](#)
 - g. [håndfladestøtte](#)
3. Skub møntcellebatteriets frigørelseslås med en pen, træk så møntcellebatteriet ud og fjern det fra computeren.

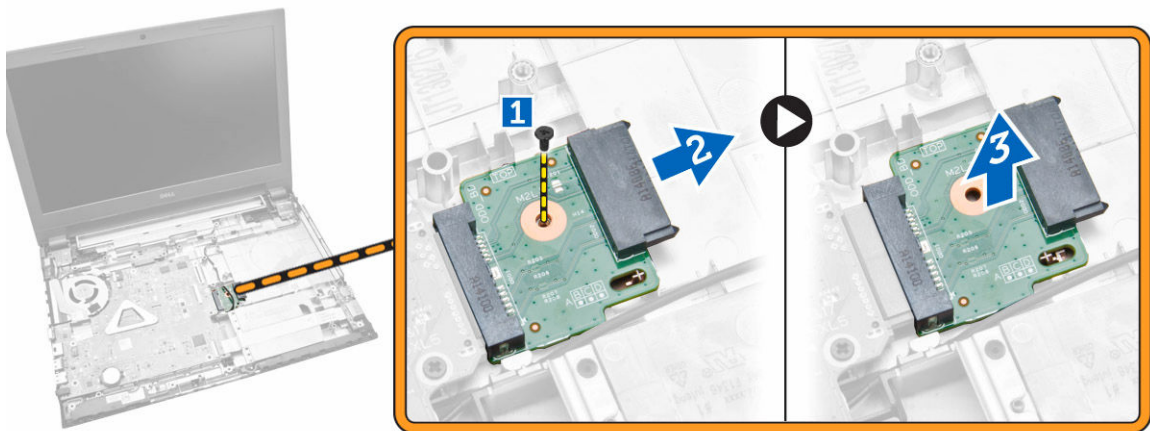


Sådan installeres møntcellebatteriet

1. Indsæt møntcellebatteriet og tryk for at låse.
2. Installer:
 - a. [håndfladestøtte](#)
 - b. [tastatur](#)
 - c. [hukommelsesmodul](#)
 - d. [harddisk](#)
 - e. [WLAN-kort](#)
 - f. [adgangspanel](#)
 - g. [optisk diskdrev](#)
 - h. [batteri](#)
3. Følg procedurerne i [Efter du har udført arbejde på computerens indvendige dele](#).

Sådan fjernes det optiske drevs stik

1. Følg procedurerne i [Før du udfører arbejde på computerens indvendige dele](#).
2. Fjern:
 - a. [batteri](#)
 - b. [optisk diskdrev](#)
 - c. [adgangspanel](#)
 - d. [harddisk](#)
 - e. [hukommelsesmodul](#)
 - f. [tastatur](#)
 - g. [håndfladestøtte](#)
3. Fjern skruerne, der fastgør stikket til det optiske drev til computeren og fjern det fra computeren.

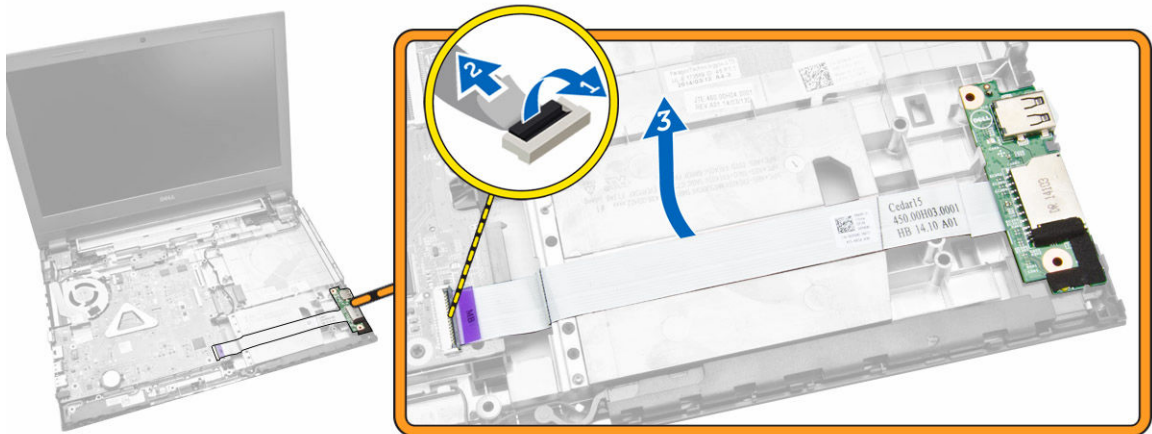


Sådan installeres det optiske drevs stik

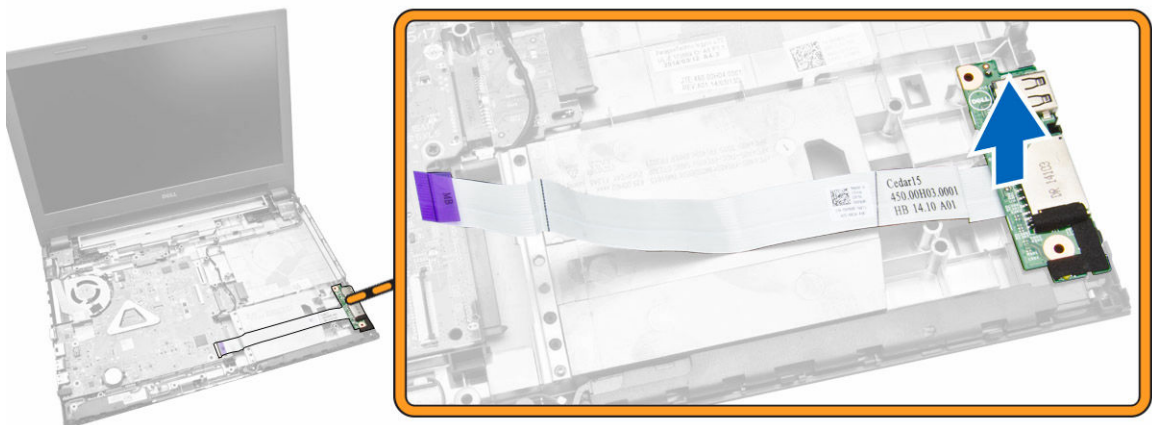
1. Spænd skruerne, der fastgør det optiske drevs stik til computeren.
2. Installer:
 - a. [håndfladestøtte](#)
 - b. [tastatur](#)
 - c. [hukommelsesmodul](#)
 - d. [harddisk](#)
 - e. [WLAN-kort](#)
 - f. [adgangspanel](#)
 - g. [optisk diskdrev](#)
 - h. [batteri](#)
3. Følg procedurerne i [Efter du har udført arbejde på computerens indvendige dele](#).

Sådan fjernes Input/Output (I/O)-kortet

1. Følg procedurerne i [Før du udfører arbejde på computerens indvendige dele](#).
2. Fjern:
 - a. [Batteri](#)
 - b. [optisk diskdrev](#)
 - c. [adgangspanel](#)
 - d. [harddisk](#)
 - e. [hukommelsesmodul](#)
 - f. [tastatur](#)
 - g. [håndfladestøtte](#)
3. Udfør følgende trin som vist på illustrationen:
 - a. Løft låsetappen [1].
 - b. Frakobl I/O-kortets kabel fra computeren [2].
 - c. Løft I/O-kortet delvist til en vinkel på 45 grader [3].



4. Løft I/O-kortet op fra computeren.

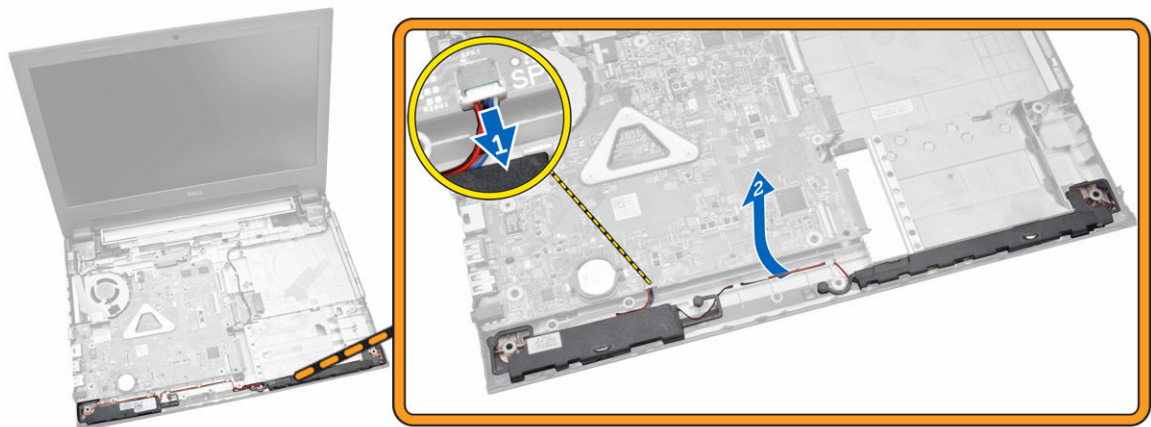


Sådan installeres I/O-kortet (Input/Output-kortet)

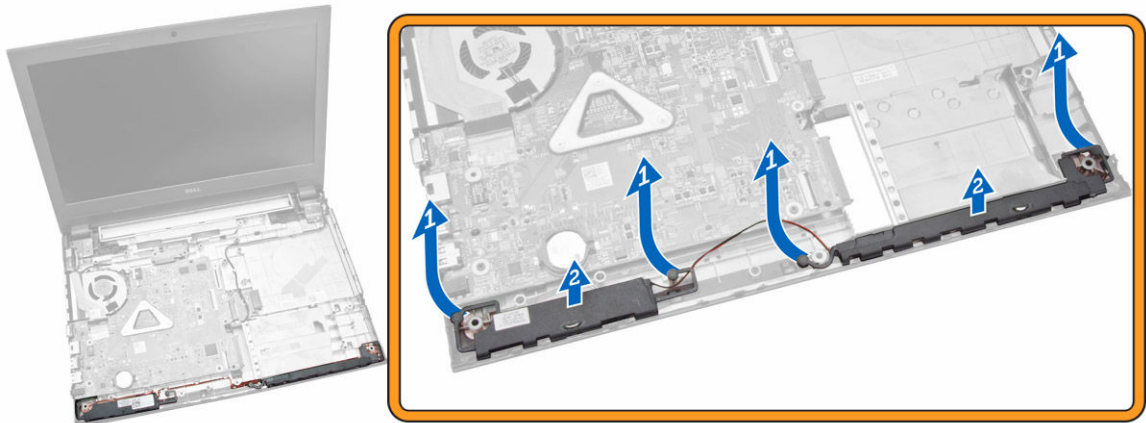
1. Indsæt I/O-kortet i chassiset.
2. Tilslut I/O-kortets kabel til bundkortet.
3. Installer:
 - a. [håndfladestøtte](#)
 - b. [tastatur](#)
 - c. [hukommelsesmodul](#)
 - d. [harddisk](#)
 - e. [WLAN-kort](#)
 - f. [adgangspanel](#)
 - g. [optisk diskdrev](#)
 - h. [batteri](#)
4. Følg procedurerne i [Efter du har udført arbejde på computerens indvendige dele](#).

Sådan fjernes højttalerne

1. Følg procedurerne i [Før du udfører arbejde på computerens indvendige dele](#).
2. Fjern:
 - a. [Batteri](#).
 - b. [optisk diskdrev](#).
 - c. [adgangspanel](#).
 - d. [harddisk](#).
 - e. [hukommelsesmodul](#).
 - f. [tastatur](#).
 - g. [håndfladestøttemodul](#).
3. Udfør følgende trin som vist på illustrationen:
 - a. Frakobl højttalerkablerne fra systemkortet [1].
 - b. Frigør højttalerkablerne fra fastgørelsestappene [2].



4. Udfør følgende trin som vist på illustrationen:
 - a. Frigør højttalermodul fra fastgørelsestappene [1].
 - b. Fjern højttalerne fra chassiset [2].



Sådan installeres højttalerne

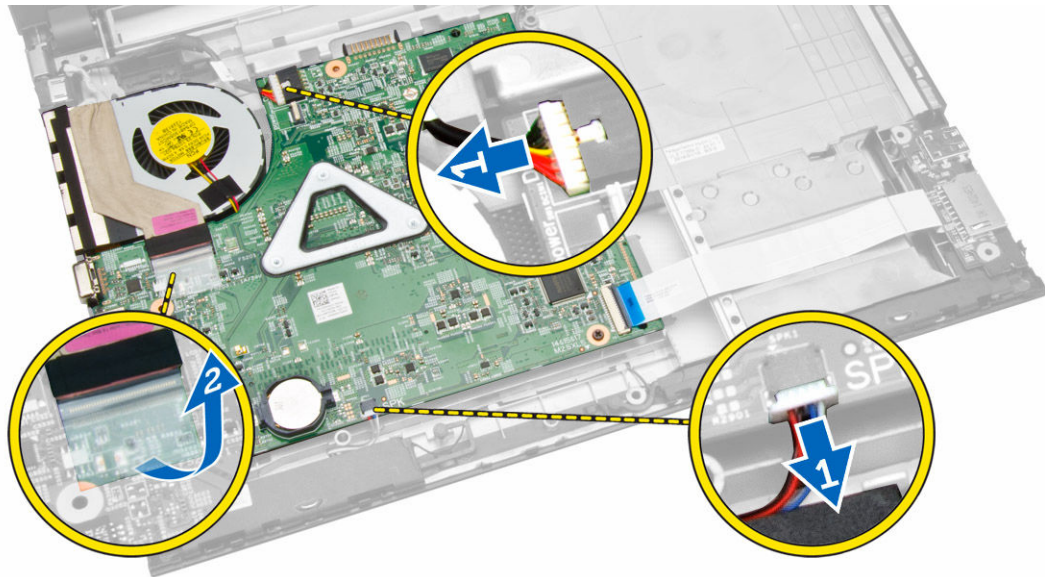
1. Indsæt højttalerne i chassiset og tryk på fastgørelsesklemmerne for at låse dem på plads.
2. Tilslut højttalerne til systemkortet.
3. Installer:
 - a. [håndfladestøtte](#)
 - b. [tastatur](#)
 - c. [hukommelsesmodul](#)
 - d. [harddisk](#)
 - e. [WLAN-kort](#)
 - f. [adgangspanel](#)
 - g. [optisk diskdrev](#)
 - h. [batteri](#)
4. Følg procedurerne i [Efter du har udført arbejde på computerens indvendige dele](#).

Sådan fjernes systemkortet

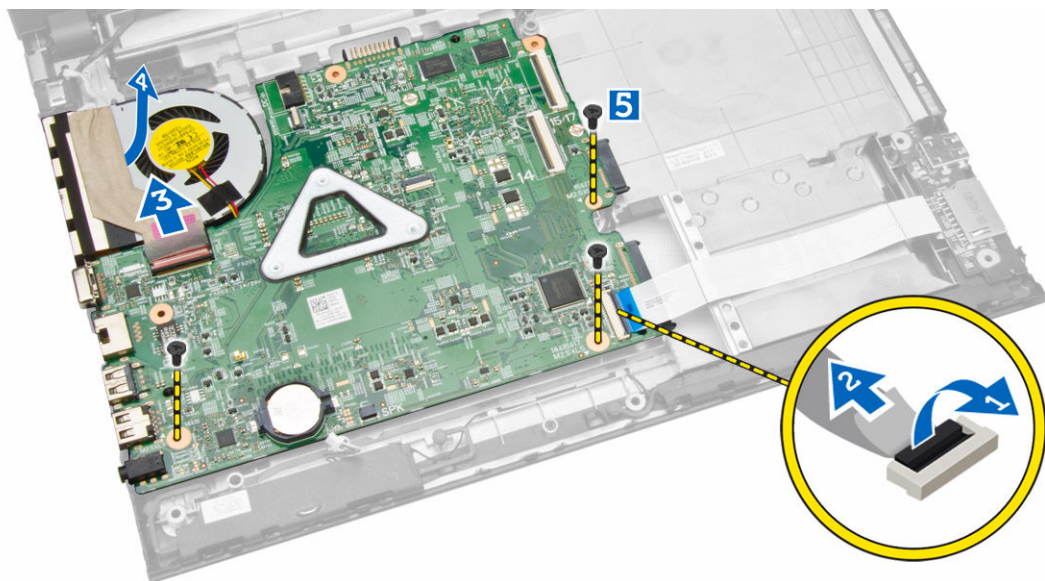
1. Følg procedurerne i [Før du udfører arbejde på computerens indvendige dele](#).
2. Fjern:
 - a. [Batteri](#).
 - b. [optisk diskdrev](#).
 - c. [adgangspanel](#).
 - d. [WLAN-kort](#).
 - e. [harddisk](#).
 - f. [hukommelsesmodul](#).
 - g. [tastatur](#).

h. [håndfladestøttemodul](#).

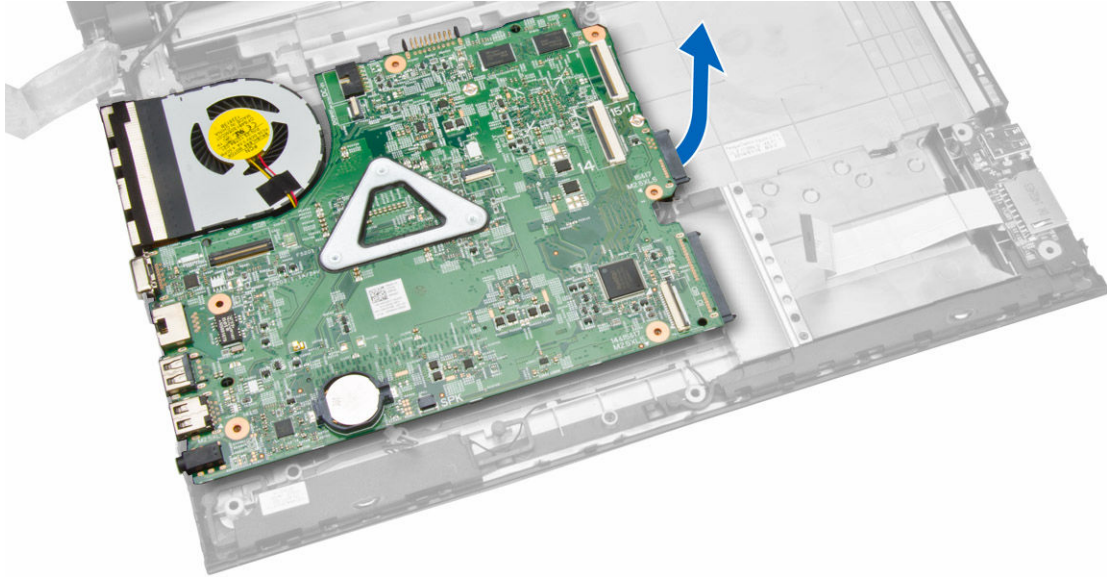
3. Udfør følgende trin som vist på illustrationen:
 - a. Frakobl højttaler- og strøm kabel [1].
 - b. Frakobl skærmerkabler (eDP) [2].



4. Udfør følgende trin som vist på illustrationen.
 - a. Løft låsetappen [1].
 - b. Frakobl I/O-kabel [2].
 - c. Frakobl, og løft eDP-kablet væk fra systemkortet [3,4].
 - d. Fjern skrueerne, der fastgør systemkortet til chassiset [5].



5. Løft op og fjern systemkortet fra chassiset.



Sådan installeres systemkortet

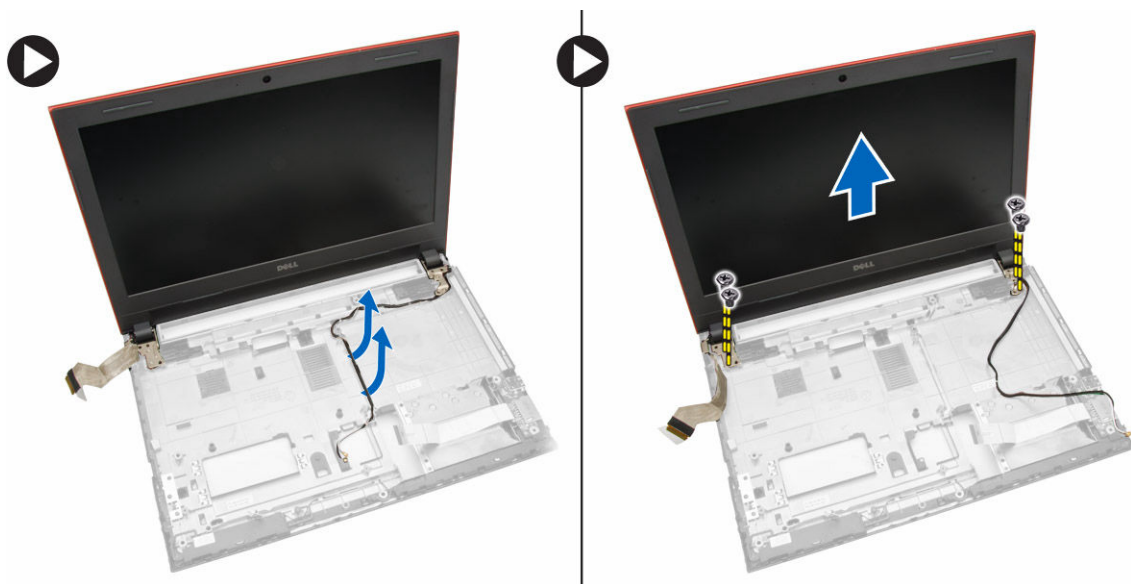
1. Indsæt systemkortet i chassiset.
2. Tilslut I/O-kortstikket til systemkortet.
3. Tilslut eDP-kablet til systemkortet.
4. Tilslut højttalerne til systemkortet.
5. Tilslut strømstikket til bundkortet.
6. Stram skruerne for at fastgøre bundkortet til computeren.
7. Installer:
 - a. [håndfladestøtte](#)
 - b. [tastatur](#)
 - c. [hukommelsesmodul](#)
 - d. [harddisk](#)
 - e. [WLAN-kort](#)
 - f. [adgangspanel](#)
 - g. [optisk diskdrev](#)
 - h. [batteri](#)
8. Følg procedurerne i [Efter du har udført arbejde på computerens indvendige dele](#).

Sådan fjernes skærmmodulet

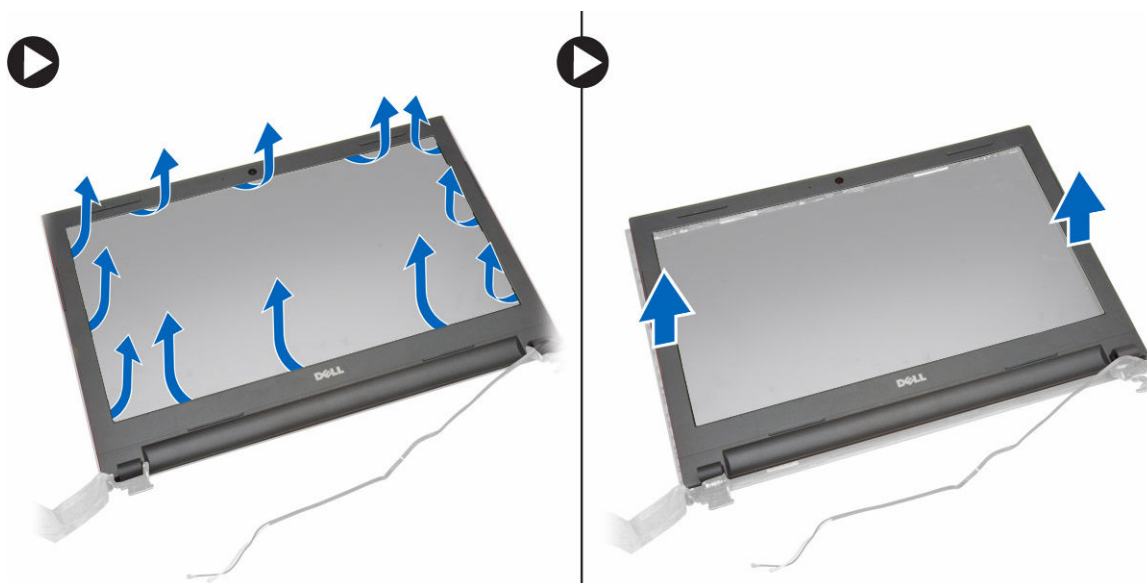
1. Følg procedurerne i [Før du udfører arbejde på computerens indvendige dele](#).
2. Fjern:
 - a. [Batteri](#)
 - b. [optisk diskdrev](#)
 - c. [adgangspanel](#)

- d. [harddisk](#)
- e. [hukommelsesmodul](#)
- f. [tastatur](#)
- g. [håndfladestøtte](#)
- h. [systemkort](#)

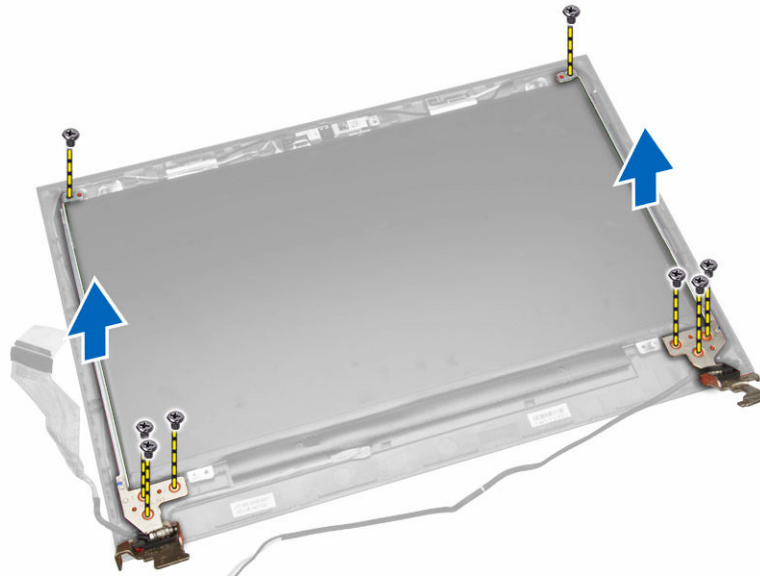
3. Frigør WLAN-kablet og fjern skruerne der fastgør skærmpanelet til chassiset.



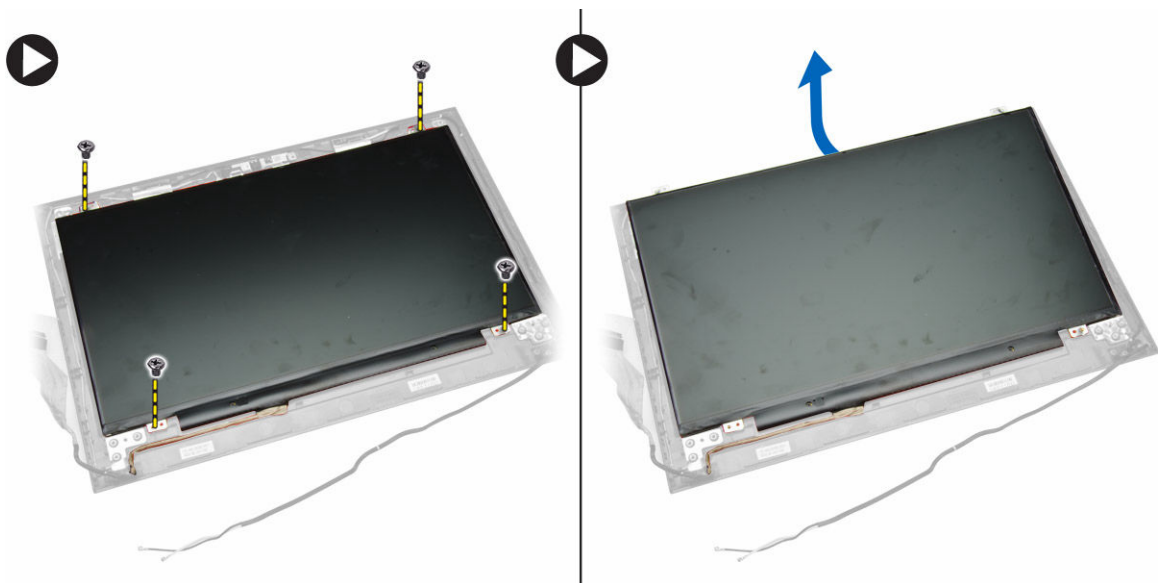
4. Placer skærmpanelet på en stabil overflade og løft facetten af computeren.



5. Fjern skruerne, der fastgør skærmhængslerne til skærmmodulet. Løft op og fjern skærmhængslerne fra skærmmodulet.



6. Fjern skruerne der fastgør skærmpanelet til skærmmodulet. Løft og vend herefter skærmpanelet for at få adgang til kablerne under det.



7. Udfør følgende trin som vist på illustrationen:
 - a. Løft eDP-kablet ud af computeren [1].
 - b. Frakobl eDP-kablet.
 - c. Fjern skærmpanelet fra computeren [3].



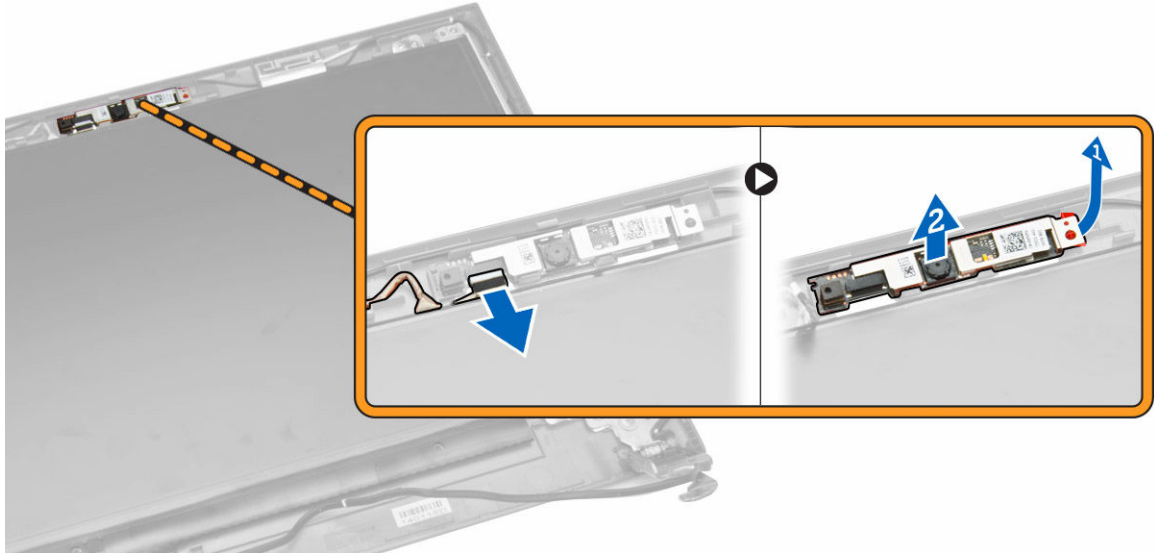
Sådan installeres skærmmodulet

1. Tilslut eDP-kablet til skærmpanelet.
2. Spænd skruerne, der fastgør skærmpanelet til skærmmodulet.
3. Spænd skruerne, der fastgør skærmhængslerne til skærmmodulet.
4. Juster skærmfacetten ind og tryk den på skærmmodulet.
5. Før WLAN-kablerne igennem deres tappe og spænd skærmhængslernes skruer for at fastgøre skærmmodulet.
6. Installer:
 - a. [systemkort](#)
 - b. [håndfladestøtte](#)
 - c. [tastatur](#)
 - d. [hukommelsesmodul](#)
 - e. [harddisk](#)
 - f. [adgangspanel](#)
 - g. [optisk diskdrev](#)
 - h. [batteri](#)
7. Følg procedurerne i [Efter du har udført arbejde på computerens indvendige dele](#).

Sådan fjernes kameraet

1. Følg procedurerne i [Før du udfører arbejde på computerens indvendige dele](#).
2. Fjern:
 - a. [Batteri](#)
 - b. [optisk diskdrev](#)
 - c. [adgangspanel](#)

- d. [harddisk](#)
 - e. [hukommelsesmodul](#)
 - f. [tastatur](#)
 - g. [håndfladestøtte](#)
 - h. [systemkort](#)
 - i. [skærmmodul](#)
3. Udfør følgende trin som vist på illustrationen:
- a. Frakobl kamerakablet fra kameramodulet.
 - b. Frigør fastgørelsestappen fra skærmmodulet [1].
 - c. Fjern kameraet fra skærmmodulet [2].

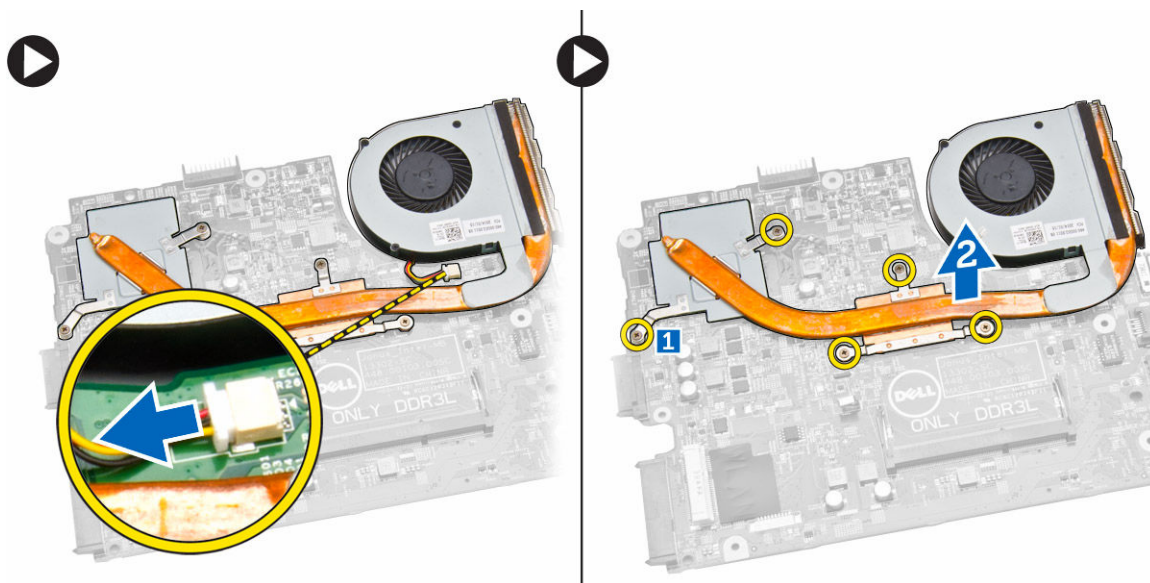


Sådan installeres kameraet

- 1. Indsæt kameraet i skærmmodulet.
- 2. Tilslut kamerakablet.
- 3. Installer:
 - a. [skærmmodul](#)
 - b. [håndfladestøtte](#)
 - c. [tastatur](#)
 - d. [hukommelsesmodul](#)
 - e. [harddisk](#)
 - f. [WLAN-kort](#)
 - g. [adgangspanel](#)
 - h. [optisk diskdrev](#)
 - i. [batteri](#)
- 4. Følg procedurerne i [Efter du har udført arbejde på computerens indvendige dele.](#)

Sådan fjernes kølelegemet

1. Følg procedurerne i [Før du udfører arbejde på computerens indvendige dele](#).
2. Fjern:
 - a. [Batteri](#)
 - b. [optisk diskdrev](#)
 - c. [adgangspanel](#)
 - d. [harddisk](#)
 - e. [hukommelsesmodul](#)
 - f. [tastatur](#)
 - g. [håndfladestøtte](#)
 - h. [systemkort](#)
3. Udfør følgende trin som vist på illustrationen:
 - a. Frakobl kablet til systemblæseren fra systemkortet.
 - b. Fjern skruerne, der fastgør kølelegemet til systemkortet [1].
 - c. Løft kølelegemet af systemkortet [3].



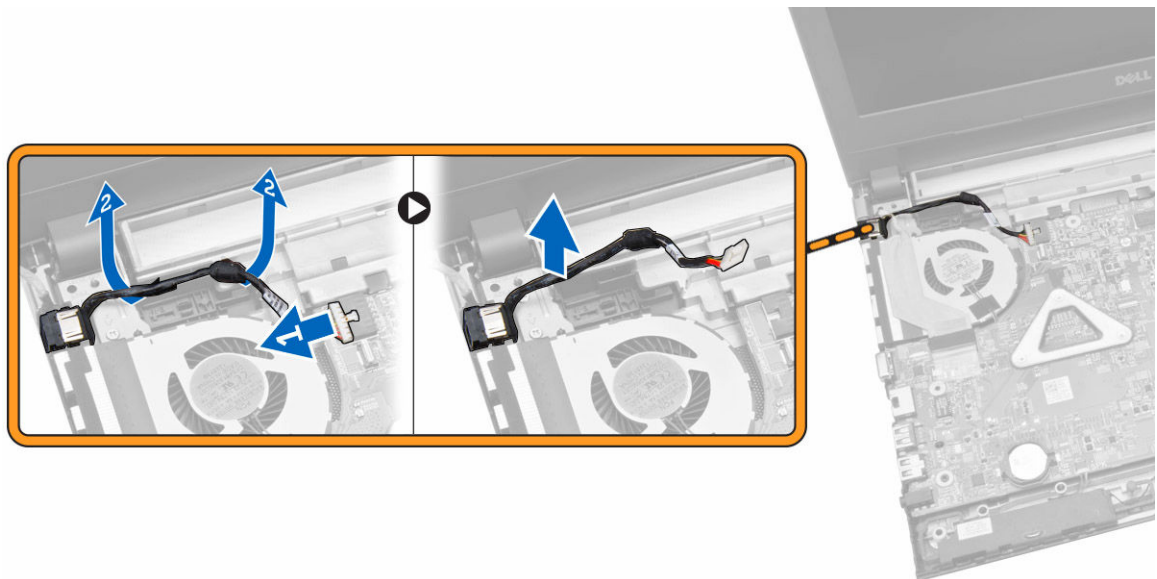
Sådan installeres kølelegememodul

1. Indsæt kølelegemet og spænd skruerne for at fastgøre det til systemkortet.
2. Tilslut systemblæserens kabel til systemkortet.
3. Installer:
 - a. [systemkort](#)
 - b. [håndfladestøtte](#)
 - c. [tastatur](#)
 - d. [hukommelsesmodul](#)

- e. [harddisk](#)
 - f. [WLAN-kort](#)
 - g. [adgangspanel](#)
 - h. [optisk diskdrev](#)
 - i. [batteri](#)
4. Følg procedurerne i [Efter du har udført arbejde på computerens indvendige dele](#).

Sådan fjernes strømstikket

1. Følg procedurerne i [Før du udfører arbejde på computerens indvendige dele](#).
2. Fjern:
 - a. [Batteri](#)
 - b. [optisk diskdrev](#)
 - c. [adgangspanel](#)
 - d. [harddisk](#)
 - e. [hukommelsesmodul](#)
 - f. [tastatur](#)
 - g. [håndfladestøtte](#)
3. Udfør følgende trin som vist på illustrationen:
 - a. Frakobl strømstikket fra systemkortet [1].
 - b. Frigør kablet fra fastgørelsesklemmerne [2].
 - c. Løft og fjern strømstikket fra computeren [3].



Sådan installeres strømstikket

1. Indsæt strømstikket i dets slot i chassiset og fremfør kablet i fastgørelsestappene.
2. Slut strømstikkets kabel til bundkortet.

3. Installer:
 - a. [håndfladestøtte](#)
 - b. [tastatur](#)
 - c. [hukommelsesmodul](#)
 - d. [harddisk](#)
 - e. [WLAN-kort](#)
 - f. [adgangspanel](#)
 - g. [optisk diskdrev](#)
 - h. [batteri](#)
4. Følg procedurerne i [Efter du har udført arbejde på computerens indvendige dele](#).

System Setup (Systeminstallation)

Med System Setup (Systeminstallation) kan du administrere computerens hardware og angive BIOS-niveauindstillinger. Fra System Setup (Systeminstallation) kan du:

- Ændre NVRAM-indstillinger når du har tilføjet eller fjernet hardware
- Få vist systemhardwarekonfigurationen
- Aktivere eller deaktivere indbyggede enheder
- Indstille tærskler for ydelse og strømstyring
- Administrer computersikkerhed

Startrækkefølge

Med startrækkefølge kan du omgå startrækkefølgen defineret i System Setup (Systeminstallation) og starte direkte til en bestemt enhed (f.eks: optisk drev eller harddisk). Under selvtest, der bliver udført ved start (Power on self test – POST), når Dell-logoet vises, kan du:

- Åbn System Setup (Systeminstallation) ved at trykke på tasten <F2>
- Åbn en engangsstartmenu ved at trykke på tasten <F12>


Engangsstartmenuen viser enhederne, som du kan starte fra, herunder diagnostiske indstillinger. Startmenuens indstillinger er:

- Removable Drive (Flytbart drev) (hvis tilgængelig)
- STXXXX Drive (STXXXX-drev)
 - **BEMÆRK:** XXX angiver SATA-drevet nummer.
- Optisk drev
- Diagnosticering
 - **BEMÆRK:** Valg af Diagnostics viser skærmen **ePSA diagnostics**.


Skærmen startrækkefølge viser også indstillingen til at få adgang til skærmbilledet System Setup (Systeminstallation).

Navigationstaster


Nedenstående tabel viser navigationstaster i System Setup (Systeminstallation).

 **BEMÆRK:** For de fleste af indstillingerne i systeminstallation, registreres de ændringer du foretager, men de træder ikke i kraft, før systemet genstartes.

Tabel 1. Navigationstaster

Taster	Navigation
Op-pil	Flytter til forrige felt.
Ned-pil	Flytter til næste felt.
<Enter>	Lader dig vælge en værdi i det valgte felt (hvis det er relevant) eller følge linket i feltet.
Mellemrumstast	Udfolder eller sammenfolder en rulleliste, hvis relevant.
<Tab>	Flytter til næste fokusområde.  BEMÆRK: Kun for standard grafisk browser.
<Esc>	Flytter til forrige side indtil du får vist hovedskærmen. Tryk på <Esc> i hovedskærmen vises en meddelelse, der beder dig gemme ikke-gemte ændringer og genstarte systemet.
<F1>	Viser Hjælp-filen til System Setup Systeminstallation).

Indstillinger i System Setup (Systeminstallationsmenuen)

 **BEMÆRK:** Indstillinger for system setup (systeminstallationsmenuen) kan variere afhængigt af computermodellen.

Fanen Main (Overordnet) viser computerens primære hardwarefunktioner. Tabellen herunder definerer hver indstillings funktion.

Tabel 2. Main Options (Overordnede indstillinger)

Indstilling	Beskrivelse
System Time	Lader dig nulstille tiden på computerens interne ur.
System Date	Lader dig nulstille datoen på computerens interne kalender.
BIOS Version	Viser BIOS-versionen.
Product Name	Viser produktnavnet og modelnummeret.
Service Tag	Viser computerens servicemærke.
Asset Tag	Viser computerens aktivkode (hvis tilgængelig).

Indstilling	Beskrivelse
CPU Type	Viser processortypen.
CPU Speed	Viser processorhastigheden.
CPU ID	Viser processorens id.
CPU Cache	
	L1 Cache
	Viser processorens L1-cache-størrelse.
	L2 Cache
	Viser processorens L2-cache-størrelse.
	L3 Cache
	Viser processorens L3-cache-størrelse.
Fixed HDD	Viser harddiskens modelnummer og kapacitet.
SATA ODD	Viser det optiske drevs modelnummer og kapacitet.
AC Adapter Type	Viser vekselstrømsadaptertypen.
System Memory	Viser systemhukommelsen installeret i computeren.
Extended Memory	Viser den udvidede hukommelse i computeren.
Memory Speed	Viser hukommelseshastigheden.

Med fanen Advanced (Avanceret) kan du indstille forskellige funktioner, der påvirker computerens ydelse. Tabellen herunder definerer hver indstillings funktion og dens standardværdi.

Table 3. Advanced Options (Avancerede indstillinger)

Indstilling	Beskrivelse	
Intel(R) SpeedStep(TM)	Lader dig aktivere eller deaktivere funktionen Intel (R) SpeedStep(TM).	Standard: Enabled (Aktiveret)
Virtualization	Aktiverer eller deaktiverer funktionen	Standard: Enabled (Aktiveret)

Indstilling	Beskrivelse	
	Intel Virtualization (Intel-virtualisering).	
Integrated NIC	Aktiverer eller deaktiverer strømforsyningen til det indbyggede netværkskort	Standard: Enabled (Aktiveret)
USB Emulation	Aktiverer eller deaktiverer funktionen USB Emulation (USB-emulering).	Standard: Enabled (Aktiveret)
USB Wake Support	Gør det muligt for USB-enheder at vække computeren fra standby. Denne funktion virker kun, når der er tilsluttet en AC-adapter.	Standard: Disabled (Deaktiveret)
SATA Operation	Understøtter kun AHCI.	Standard: AHCI
Adapter Warnings	Aktiverer eller deaktiverer adapteradvarsler.	Standard: Enabled (Aktiveret)
Function Key Behavior	Angiver funktionstasternes adfærd <Fn>.	Standard: Multimedia key (Multimedietast)
Battery Health	Viser batteriets tilstand	
Miscellaneous Devices	Med disse felter kan du aktivere eller deaktivere forskellige installerede enheder:	
	External USB Ports	Standard: Enabled (Aktiveret)
	Microphone	Standard: Enabled (Aktiveret)
	Camera	Standard: Enabled (Aktiveret)
	Internal Bluetooth	Standard: Enabled (Aktiveret)
	Internal WLAN	Standard: Enabled (Aktiveret)

Indstilling	Beskrivelse
Media Card Reader	Aktiverer eller deaktiverer mediekortlæser. Standard: Enabled (Aktiveret)
Optical Drive	Aktiverer eller deaktiverer optisk drev. Standard: Enabled (Aktiveret)
Boot Disable	Aktiverer eller deaktiverer opstart. Standard: Disabled (Deaktiveret)
USB debug	Aktiverer eller deaktiverer USB debug. Standard: Disabled (Deaktiveret)

Fanen Security (Sikkerhed) viser sikkerhedsstatus og gør det muligt at administrere computerens sikkerhedsfunktioner.

Table 4. Security Options (Sikkerhedsindstillinger)

Indstilling	Beskrivelse
Unlock Setup Status	
Admin Password	Dette felt viser om der er oprettet en administratoradgangskode for denne computer eller ej (Standard: Not Set (Ikke sat))
System Password	Dette felt viser om der er oprettet en systemadgangskode for denne computer eller ej (Standard: Not Set (Ikke sat))
HDD Password State	Dette felt viser om der er oprettet en harddiskadgangskode for denne computer eller ej (Standard: Not Set (Ikke sat))
Password Change	Lader dig tilføje/fjerne tilladelse til at ændre adgangskoder.
Password Bypass	Lader dig omgå prompterne system password (systemadgangskode) og for internal HDD password (adgangskoder til den interne harddisk) under genstart-genoptag fra dvaletilstand. Standard: Disabled (Deaktiveret)
Computrace	Aktiverer eller deaktiverer Computrace-funktionen på computeren.

I fanen Boot (Start) kan du ændre startsekvensen.


Tabel 5. Boot Options (Startindstillinger)

Indstilling	Beskrivelse	
Fast Boot	Aktiverer eller deaktiverer hurtig opstart for systemet. (Standard: Enabled (Aktiveret))	
Boot List Option	(Standard: UEFI)	
File Browser Add Boot Option		
File Browser Del Boot Option		
Secure Boot	Aktiverer eller deaktiverer sikker opstart for systemet. (Standard: Enabled (Aktiveret))	
Load Legacy Option ROM	Lader dig indlæse legacy-indstilling. (Standard: Disabled (Deaktiveret))	
Boot Option Priorities		
	Boot Option #1	Standard: Windows Boot Manager
	Boot Option #2	Standard: Onboard NIC (IPV4)
	Boot Option #3	Standard: Onboard NIC (IPV6)

Exit (Afslut) – I dette afsnit kan du gemme, slette og indlæse standardindstillinger, inden du afslutter System Setup (Systeminstallationsmenuen).

Sådan opdateres BIOS'en

Det anbefales at opdatere BIOS (system setup (systeminstallation)), ved genmontering af bundkort eller hvis en opdatering er tilgængelig. Sørg ved bærbare pc'er for at computerens batteri er fuldt opladet og tilsluttet en stikkontakt


1. Genstart computeren.
2. Gå til dell.com/support.
3. Indtast **Servicekoden** eller **Kode til ekspres-service** og klik på **Submit** (Send).
 -  **BEMÆRK:** Klik, for at finde Servicekoden, på **Hvor er min Servicekode?**
 -  **BEMÆRK:** Vælg, hvis du ikke kan finde Servicekoden, på **Detect My Product** (Registrer mit produkt). Fortsæt med vejledningen på skærmen.
4. Klik, hvis du ikke kan finde Servicekoden, på computerens Product Category (Produktkategori).
5. Vælg **Product Type** (Produkttype) fra listen.
6. Vælg computermodel og computerens **Produktsupportside** vises.
7. Klik på **Get drivers** (Hent drivere) og klik på **View All Drivers** (Se alle drivere).
Siden Drivers and Downloads (Drivere og overførsler) åbnes.
8. Vælg, på skærmen Drivers and Downloads (Drivere og overførsler), under rullelisten **Operativsystem, BIOS**.


9. Identificer den seneste BIOS-fil og klik på **Hent fil**.
Du kan også analysere, hvilke drivere der skal opdateres. For at gøre dette til dit produkt, skal du klikke på **Analyze System for Updates** (Analyser systemet for opdateringer) og følg vejledningen på skærmen.
10. Vælg din foretrukne overførselsmetode i **Vælg overførselsmetode under** vinduet, klik på **Hent fil**.
Vinduet **Filoverførsel** vises.
11. Klik på **Gem** for at gemme filen på computeren.
12. Klik på **Kør** for at installere de opdaterede BIOS-indstillinger på computeren.
Følg vejledningen på skærmen.


System and Setup Password (System- og installationsadgangskode)

Du kan oprette en system password (systemadgangskode) og en setup password (installationsadgangskode) til at sikre computeren.

Password Type (Adgangskodetype)	Beskrivelse
System Password (Systemadgangskode)	Adgangskode du skal indtaste for at logge på systemet.
Setup password (Installationsadgangskode)	Adgangskode, som du skal indtaste for at få adgang til at foretage ændringer i computerens BIOS-indstillinger.

 **FORSIGTIG: Adgangskodefunktionerne giver et grundlæggende sikkerhedsniveau for computerens data.**

 **FORSIGTIG: Enhver kan få adgang til de data, der er gemt på computeren, hvis den ikke er låst og uden opsyn.**

 **BEMÆRK:** Computeren leveres med system- og installationsadgangskoder deaktiveret.

Sådan tildeles Systemadgangskode og installationsadgangskode

Du kan kun tildele en ny **System Password** (Systemadgangskode) og/eller **Setup Password** (Installationsadgangskode) eller ændre en bestående **System Password** (Systemadgangskode) og/eller **Setup Password** (Installationsadgangskode) når **Password Status** (Adgangskodestatus) er **Unlocked** (Ulåst). Hvis Password Status (Adgangskodestatus) er **Locked**, låst kan du ikke ændre System Password (Systemadgangskoden).

 **BEMÆRK:** Hvis adgangskodejumperen er deaktiveret, den bestående System Password (Systemadgangskode) og Setup Password (Installationsadgangskode) er slettet og du ikke behøver at angive systemadgangskoden for at logge på computeren.

Tryk på <F2> for at gå til en systeminstallation, straks efter en start eller genstart.

1. Vælg i skærmen **System BIOS** (System BIOS) eller **System Setup** (Systeminstallationen), **System Security** (Systemsikkerhed) og tryk <Enter>.

Skærmen **System Security** (Systemssikkerhed) vises.

2. Bekræft i skærmen **System Security** (Systemssikkerhed), at **Password Status** (Adgangskodestatus) er **Unlocked** (Ulåst).
3. Vælg **System Password** (Systemadgangskode), indtast din systemadgangskode og tryk <Enter> eller <Tab>.

Anvend følgende retningslinjer til at tildele systemadgangskoden:

- En adgangskode kan have op til 32 tegn.
- En adgangskode kan indeholde tallene 0 til 9.
- Kun små bogstaver er gyldige, store bogstaver er ikke tilladt.
- Kun følgende specialtegn er tilladt: mellemrum, ("), (+), (,), (-), (.), (/), (:), (|), (\), (|), (').

Indtast systemadgangskoden igen, når du bliver bedt om det.

4. Indtast systemadgangskoden som du indtastede tidligere og klik på **OK**.
5. Vælg **Setup Password**, (Installationsadgangskode) indtast systemadgangskoden og tryk <Enter> eller <Tab>.

En meddelelse beder dig indtaste installationsadgangskoden igen.

6. Indtast installationsadgangskoden som du indtastede tidligere og klik på **OK**.
7. Tryk på <Esc> og en meddelelse beder dig gemme ændringerne.
8. Tryk på <Y> for at gemme ændringerne.

Computeren genstarter.

Sådan slettes eller ændres en eksisterende System- og/eller installationsadgangskode

Sørg for, at **Password Status** (Adgangskodestatus) er Unlocked (Ulåst) (i System Setup (Systeminstallation)) før du forsøger at slette eller ændre det eksisterende System- og/eller installationsadgangskode. Du kan ikke slette eller ændre en eksisterende System- eller Installationsadgangskode), hvis **Password Status** (Adgangskodestatus) er Locked (Låst). Tryk, for at gå til System Setup (Systeminstallation), på <F2> straks efter en start eller genstart.

1. Vælg i skærmen **System BIOS** (System BIOS) eller **System Setup** (Systeminstallationen), **System Security** (Systemssikkerhed) og tryk <Enter>.
Skærmen **System Security** (Systemssikkerheds) vises.
2. Bekræft i skærmen **System Security** (Systemssikkerhed), at **Password Status** (Adgangskodestatus) er **Unlocked** (Ulåst).
3. Vælg **System Password** (Systemadgangskode), ændr eller slet eksisterende systemadgangskode og tryk på <Enter> eller <Tab>.
4. Vælg **Setup Password**, (Installationsadgangskode), ændr eller slet eksisterende installationsadgangskode og tryk på <Enter> eller <Tab>.



BEMÆRK: Indtast, hvis du ændrer System- og/eller installationsadgangskoden, den nye adgangskode, når du bliver bedt om det. Bekræft, hvis du sletter System- og/eller installationsadgangskoden, sletningen, når du bliver bedt om det.

5. Tryk på <Esc> og en meddelelse beder dig gemme ændringerne.
6. Tryk på <Y> for at gemme ændringer og afslutte System Setup (Systeminstallation).
Computeren genstarter.

Diagnosticering

ePSA (Enhanced Pre-Boot System Assessment)-diagnosticering

ePSA-diagnosticering (også kendt som systemdiagnosticering) udfører en komplet tjek af hardwaren. ePSA'en er indbygget med BIOS'en og startes internt af BIOS. Den indbyggede systemdiagnosticering har en række indstillinger for bestemte enheder eller enhedsgrupper, så du kan:

- Køre tests automatisk eller i en interaktiv tilstand
- Gentage tests
- Få vist eller gemme testresultater
- Gennemgå tests for at indføre yderligere testindstillinger til at give flere oplysninger om enheder med fejl
- Få vist statusmeddelelser, der oplyser om tests er fuldført
- Få vist fejlmeddelelser, der oplyser om problemer, som opstod under testning




FORSIGTIG: Brug kun systemdiagnosticering til at teste din computer. Brug af programet med andre computere kan give ugyldige resultater eller fejlmeddelelser.



BEMÆRK: Nogle test for bestemte enheder kræver brugermedvirken. Sørg altid for at være tilstede ved computeren når der udføres diagnostiske test.

1. Tænd computeren.
2. Tryk, mens computeren starter, på <F12>-tasten, når Dell-logoet vises.
3. Vælg på startmenu-skærmen indstillingen **Diagnostics** (Diagnosticering).
Vinduet **Enhanced Pre-boot System Assessment** vises, med alle enheder, der er registreret af computeren. Diagnosticeringen begynder at køre testene på alle registrerede enheder.
4. Tryk, hvis du vil køre en diagnostisk test på en bestemt enhed, på <Esc> og klik på **Yes** (Ja) for at stoppe den diagnostiske test.
5. Vælg enheden fra venstre rude og klik på **Run Tests** (Kør tests).
6. Hvis der er problemer, vises fejlkoder.
Notér fejlkoden og kontakt Dell.

Statusindikatorer for enhed

ikon	Beskrivelse
	Lyser permanent eller blinker for at angive batteriets opladningsstatus.

Strømstatusindikator

Hvis computeren er tilsluttet en stikkontakt, virker batteriindikatoren på følgende måde:

Konstant gult lys	Batteriets opladning er lav eller kritisk.
Indikator slukket (AC-adapter tilsluttet)	Batteriet er fuldt opladet.
Indikator slukket (AC-adapter frakoblet)	Batteriet er mellem halvt og helt opladet.
Hvidt lys tændt	Batteri i opladningstilstand med AC-adapter tilsluttet.

Specifikationer

Specifikationer

 **BEMÆRK:** Udvalget kan variere afhængigt af region. Du kan finde yderligere oplysninger om computerens konfiguration ved at klikke på Start  (**Startikon**) → **Hjælp og support**, og vælg derefter at få vist oplysninger om computeren.

Tabel 6. Systemoplysninger

Funktion	Beskrivelse
Chipsæt	Integreret i processor
DRAM-busbredde	64 bit
Flash EPROM	8 MB

Tabel 7. Processor

Funktion	Beskrivelse
Typer	<ul style="list-style-type: none"> • 4. generation Intel Core i3 Processor (U-Processor Line) • 4. generation Intel Core i5 Processor (U-Processor Line) • 4. generation Intel Core i7 Processor (U-Processor Line) • Intel Celeron
L1 cache-lager	128 KB
L2 cache-lager	512 KB
L3-cache-lager	Op til 4 MB

Tabel 8. Hukommelse

Funktion	Beskrivelse
Hukommelsesstik	et internt tilgængeligt DDR3L-stik
Hukommelseskapacitet	2 GB, 4 GB, 8 GB
Hukommelseshastighed	1.600 MHz
Hukommelse (minimum)	2 GB
Hukommelse (maksimum)	8 GB

Tabel 9. Audio

Funktion	Beskrivelse
Type	2-kanals high-definition audio
Controller	Realtek ALC3234
Stereokonvertering	24-bit (analog-til-digital og digital-til-analog)
Grænseflade	Intel HDA-bus
Højtalere	2 x 2 W
Volumenkontroller	programmenu og tastaturets taster til mediestyling

Tabel 10. Video

Funktion	Beskrivelse
Videotype	eDP
Video-controller:	
UMA	Intel HD Graphics (delt hukommelse)
Diskret	NVIDIA GeForce 820M (op til 2 GB DDR3)
Databus:	64 bit
Ekstern skærmunderstøttelse	VGA

Tabel 11. Kamera


Funktion	Beskrivelse
Kameraopløsning	HD-opløsning
Skærmopløsning (maksimum)	1280 x 720 (HD) ved 30 fps (maksimum)
Diagonal betragtningsvinkel	74°

Tabel 12. Kommunikation

Funktion	Beskrivelse
Netværkskort	10/100/1000 Mbps Ethernet LAN på Motherboard (LAN on Motherboard – LOM)
Trådløst	<ul style="list-style-type: none"> • Wi-Fi 802.11 b/g/n • Bluetooth 4.0

Tabel 13. Porte og stik

Funktion	Beskrivelse
Audio	en hovedtelefon/mikrofon-kombinationsport (headset)
Video	VGA
Netværkskort	En RJ-45-port

Funktion	Beskrivelse
USB:	<ul style="list-style-type: none"> • en USB 3.0-port • to USB 2.0-porte
 BEMÆRK:	USB 3.0-stikket med strømforsyning understøtter også Microsoft Kernel Debugging. Portene er identificeret i dokumentationen, der fulgte med computeren.
Mediekortlæser	et 3-i-1-slot

Tabel 14. Skærm

Funktion	Beskrivelse
Type	15,6" HD WLED
Mål:	
Højde	224,30 mm (8,83")
Tykkelse	3,2 mm (0,13")
Bredde	360,00 mm (14,17")
Aktivt område (X/Y)	344,20 mm x 193,50 mm (13,55" x 7,62")
Maksimal opløsning	1366 x 768 pixel
Maksimal lysstyrke	200 nit
Betjeningsvinkel	0° (lukket) til 135°
Opdateringshastighed	60 Hz
Mindste betragtningsvinkel:	
Horisontalt	40° / 40°
Vertikalt	10° / 30°
Pixelafstand	0,252 mm x 0,252 mm

Tabel 15. Tastatur

Funktion	Beskrivelse
Antal taster:	USA 101, Brasilien 104, Storbritannien 102, og Japan 105

Tabel 16. Berøringsplade

Funktion	Beskrivelse
Aktivt område:	600 dpi
X-akse	102,40 mm (4,03")
Y-akse	77,40 mm (3,05")

Tabel 17. Batteri

Funktion	Beskrivelse
Type	<ul style="list-style-type: none"> "Smart" litium ion (40 W-timer) med 4 celler
Mål:	
Højde	20,00 mm (0,79")
Bredde	49,6 mm (1,95")
Dybde	272,40 mm (10,72")
Vægt	0,26 kg (0,57 lb)
Levetid	300 afladning/opladningscykler
Spænding	<ul style="list-style-type: none"> 14,80 VDC (4 celler)
Temperaturområde:	
Drift	0 °C til 40 °C (32 °F til 104 °F)
Ikke i drift	-40 °C til 70 °C (-40 °F til 158 °F)
Møntcellebatteri	3 V CR2032 litium-ion

Tabel 18. AC-adapter

Funktion	Beskrivelse
Type	65 W
Indgangsspænding	100 VAC til 240 VAC
Indgangsstrøm (maksimum)	1,50 A/1,60 A/1,70 A/2,50 A
Lysnetfrekvens	50 Hz-60 Hz
Udgangseffekt	65 W
Udgangsstrøm	3,34 A/4,62 A
Nominel udgangsspænding	19,50 VDC
Temperaturområde:	
Drift	0 °C til 40 °C (32 °F til 104 °F)
Ikke i drift	-40 °C til 70 °C (-40 °F til 158 °F)

Tabel 19. Fysisk


Funktion	Beskrivelse
Højde	27,60 mm (1,09")
Bredde	346,00 mm (13,62")
Dybde	246,00 mm (9,68")
Vægt (minimum)	2,2 kg (4,8 lb)

Tabel 20. Miljø

Funktion	Beskrivelse
Temperatur:	
Drift	0 °C til 40 °C (32 °F til 104 °F)
Opbevaring	-40 °C til 65 °C (-40 °F til 149 °F)
Relativ luftfugtighed (maksimum):	
Drift	10% til 90% (ikke-kondenserende)
Opbevaring	0 % til 95 % (ikke-kondenserende)
Højde over havet (maksimum):	
Drift	-15,2 m til 3.048 m (-50 til 10.000 ft) 0° til 35°C
Ikke i drift	-15,2 m til 10.668 m (-50 ft til 35.000 ft)
Luftbåret forureningsniveau	G1 som defineret i ISA-S71.04-1985

Kontakt Dell

Kontakt Dell

 **BEMÆRK:** Hvis du ikke har en aktiv internetforbindelse, kan du finde kontaktoplysninger på købskvitteringen, pakkeslippen, fakturaen eller i Dells produktkatalog.

Dell giver flere muligheder for online- og telefonbaseret support og service. Tilgængeligheden varierer for de enkelte lande og produkter, og nogle tjenester findes muligvis ikke i dit område. Sådan kontakter du Dell omkring salg, teknisk support eller kundeservice:

1. Gå til **dell.com/support**.
2. Vælg supportkategori.
3. Bekræft dit land eller område i rullemenuen **Choose a Country/Region** (Vælg land/område) fra listen nederst på siden.
4. Vælg det relevante service- eller supportlink alt afhængigt af, hvad du har brug for.